

## 2013 산청세계전통의학엑스포 주제관 조감도



## 목 차

### 건설관련 소식 ..... 1

- 경남도 창녕 대합산업단지 투자기업에 큰 인기
- 김해 장유 관광유통단지 전국 최대 워터파크 착공
- 경남도, 2011년 도로정비 우수기관 선정
- 경남도, 소하천 정비 전국 최우수 수상
- 산청 세계전통의학엑스포 상징 주제관 건축 본격 추진
- 제3차 국도, 국지도 건설 5개년 계획 시행
- 경남도, 도량실개천 살리기 선도사업 추진
- 마창대교, 하이패스 7~8월중 운영
- 가야금 12줄 불모산 자락에 울려 퍼진다
- 불모산터널 임시개통 모니터링 결과 반영 나서
- 한국형 도로 포장 설계법 신규 사업 시범 적용
- 경남도, 2011년 수해복구사업 조기 발주
- 경남도, 농경지 리모델링 특별점검 실시
- 경남도, 지방도 터널 시설안전점검 실시
- 삼천포항 팔포지구 여항구 지정
- 경남 진주혁신도시 새로운 숨을 불어넣다

### 지식정보 ..... 13

- 하천편입토지 보상 등에 관한 특별조치법 하천구역내 사유토지 보상 실시
- 공유토지 분할에 관한 특례법 시행
- 2013산청 세계전통의학엑스포 전시관 이름을 지어주세요
- 국내 최장 도로터널 배후령 마침내 개통
- 건설기술인 해외시장을 향하다
- 고속도로 주말할증 100원 단위로 개선
- 개발제한구역, 주민생활환경 개선된다.
- 해체공사 이렇게 하면 안전하다
- 노후된 국도 교량, 난간 56개소 교체
- 건기법 시행령/시행규칙 일부개정 입법예고
- 건설기술자 해외경력, 체계적으로 관리

### 신기술 정보 ..... 20

### 건설기술심의 현황 ..... 21

### 계약심사 현황 ..... 21

### 기술인 나눔 정보 ..... 22



## 건설관련 소식

# 경남도 창원 대합산업단지, 투자기업에 큰 인기

- 국내 특수강 1위 세아베스틸 투자 확정
- 투자기업 입주문의 잇따라, 경남도 투자인센티브도 큰 몫



### 〈김두관지사 (주)세아베스틸과 투자협약 체결〉

대구 달성군과 경계를 이루고 있는 경남 창원군 대합면 이방리·합리 일원에 위치한 창원 대합일반산업단지가 투자계획을 가진 기업들에게 큰 인기를 얻고 있다.

이를 반영하듯 최근 전북 군산에 본사를 둔 특수강업계 국내 1위인 (주)세아베스틸이 이곳에 투자를 최종 확정했다. 세아베스틸은 영남권 지역에 제 2공장을 짓기로 하고 후보지로 대구, 경북 지역은 물론 경남도내 밀양, 고성 등 여러 후보지를 검토한 결과 접근성과 입지여건이 뛰어난 창원 대합산업단지를 최종 투자지로 선택했다.

세아베스틸은 20만㎡의 부지면적에 2015년까지 총 5천억 원을 투자하여 600명을 고용하게 된다. 이외에도 서연정공, 김스엔지니어링 등 2개 업체와 입주 협약서를 체결하였고 세아메탈, 세아로지스틱, CM Glotec 등 다수 업체와 투자유치를 협의하고 있다.

창녕 대합산업단지는 (주)대우건설과 지역업체인 광득종합건설에서 99만㎡ 규모로 2010년 11월 공사에 들어가 현재 65%의 공정률을 보이고 있으며, 금년 12월 산업단지 완공을 목표로 공사가 한창이다.

창녕 대합단지가 기업들에게 인기가 있는 것은 지리적으로 부산과 울산, 대구와 경북지역의 중심에 있고 용지가격도 3.3㎡당 63만 원으로 인근 대구 지역에 비해 훨씬 저렴하며 기업이 필요한 시기에 언제든지 공장 착공이 가능하기 때문이다. 이와 함께 인근 넥센 일반산업단지, 대구 국가산업단지 등과 함께 300만 평 규모의 산업클러스터를 형성하여 시너지 효과가 기대되고 있다.

이와 함께 경남도와 창원군의 행정 및 재정 지원도 투자기업을 유인하는데 큰 몫을 하고 있다.

경남도와 창원군이 지원하는 투자 인센티브는 크게 공장용지 매입비 지원과 시설투자에 대한 신증설 보조금 지원제도가 있다.

공장부지 매입비 지원은 투자업종이 경남도의 전략산업에 해당되는 경우 부지매입 비의 50% 범위 내에서 5년 거치 3년 균분상환 조건으로 무이자로 용자를 해주는 제도이다.

신증설 보조금은 국내에서 3년 이상 사업을 한 중견기업과 중소기업이 공장을 신설하거나 증설하는 경우 설비투자금액의 최대 15%까지 보조금을 지원하는 제도로 올해 경남도는 150억 원의 예산을 확보하였다.

이외에도 창원군에서는 사원아파트 건립부지 매입비의 30%를 지원하고 있으며 채용박람회, 일자리지원센터 등을 통해 종업원 고용을 지원하고 있다.

▶ 자료 : 공보관실 홍보기획팀당 (055)211-2063

## 김해 장유 관광유통단지, 전국 최대 워터파크 착공

- 122,397㎡ 부지에 2천200억 원 투입,  
2014년 4월 개장



〈김해 장유 관광유통단지 워터파크 조감도〉

경남도는 물류산업 활성화를 통한 유통망 경쟁력 확보 등 수요변화에 대응하고 남해안 시대 대도시권 문화와 연계된 물류센터 수요를 창출하기 위해 김해시 장유면 신문리 75-5일원에 8십7만 8천㎡ 규모의 김해 관광유통단지를 1998년에 착공하여 올해 연말까지 단지 조성공사 완료를 목표로 추진하고 있다. 김해 관광유통단지는 물류센터, 아울렛몰, 스포츠센터, 워터파크, 테마파크, 호텔, 콘도 등 물류와 관광이 아우러진 시설들로 구성되어 있으며, 특히 올해 3월 초에 착공하는 워터파크는 우리나라에서 규모가 제일 큰 사계절 물놀이 시설이다. 워터파크는 하와이, 피지, 타히티 등 남태평양의 여러 섬들(Polynesia)을 배경으로 그 곳의 아름다운 자연과 숲, 바다 속으로 떠나는 모험과 휴식을 테마로 하고 있으며, Tiki(폴리네시아 창조신이자 최초의 인간을 의미)를 컨셉으로 (주)롯데월드가 총사업비 2천200억 원을 투입하여 122,397㎡의 대지에 지상 3층, 지하 1층의 본관을 비롯하여

204동의 크고 작은 조형물과 Pool & Ride 16종 39개시설과 사우나, 찜질방 등 각종 편의시설이 갖춰지며 2014년 4월 개장한다. 워터파크가 우리지역에 개장되면 도시 브랜드 가치상승은 물론 남해안의 아름다운 관광지와 어울려 머물다 갈 수 있는 관광 자원으로 경남도를 찾는 관광객들이 증가할 것으로 전망되며, 지역경제 활성화 및 고용창출에도 이바지 할 것으로 기대된다.

▶ 자료 : 향민물류과 물류시설담당  
(055)211-2783

## 경남도, 2011년 도로정비 우수기관에 선정

- 국토해양부 주관 '11년 도로정비 평가 결과  
- 3월 22일, 정부과천청사에서 기관표창 수여  
국토해양부에서 주관하는 2011년도 도로정비 평가에서 경남도가 우수기관에 선정되는 영예를 안았다.

이는 2011년 추계 도로정비 평가 결과로 지방도 부문에서 경남도가 우수기관으로 선정됨에 따라 오는 3월 22일(목) 정부과천청사에서 기관표창(장관 기관표창)을 수여 받았다.

경남도는 지난해 국도를 비롯한 지방도 및 시·군도의 추계 도로정비를 추진한 결과 경남을 찾는 관광객 및 도로 이용자들에게 안전하고 쾌적한 도로환경을 제공한 것에 대해 높은 평가를 받아 수상의 영예를 안았다.

경남도는 지난 해 9월 26일부터 10월 21일 까지 도내 국도 374km를 비롯해 지방도 2,129km, 시·군도 5,832km에 대해 포장도 및 교량·구조물 정비, 배수로 정비, 차선도색, 노면정비, 안전시설 등을 정비하였다.

추계 도로정비는 매년 여름철 호우 등으로 파손되거나 기능이 저하된 시설물 정비, 겨울철 강설에 대비해 제설자재 및 장비점검, 교통사고 위험요인 사전 제거 등으로 도민의 생명과 재산을 보호함은 물론, 도로 이용자에게 안전하고 쾌적한 도로환경을 제공하기 위해 매년 시행하는 도로정비 사업이다.

특히, 경남도는 2010년 도로정비평가에서 최우수기관으로 선정되어 금년 3월 15일 우승기와 포상금을 수여 받은바 있어, 2년 연속 수상의 영예를 받아 더욱 주목된다.

경남도 관계자는 “경남도가 2010년 최우수기관 선정에 이어 2011년 우수기관에 선정된 것은 도와 시·군이 유기적인 협조를 통해 얻은 큰 성과로 지난해에 이어 올해에도 이처럼 빛나는 성과를 거둘 수 있도록 연초부터 시·군과 협력하여 각종 도로 시설물에 대한 정비·점검에 만전을 기하고 있다.”라고 밝혔다.

▶ 자료 : 도로과 도로시설담당  
(055)211-4674

## 경남도, 소하천 정비사업 종합평가 전국 최우수 수상



〈창녕 소하천(세진천) 정비 전경〉

경남도는 소방방재청 주관으로 시행한 2011년도 아름다운 소하천 가꾸기 전국 공모전 최우수를 수상한데 이어 소하천 정비사업 종합평가에서 광역지자체 중 우수기관 선정되었다고 밝혔다.

기초지방자치단체로는 함안군이 최우수, 창녕군이 장려로 선정되어 다가오는 5월 25일 제19회 방재의 날 행사 시 우수기관 및 유공자에 대한 포상을 받는다.

소방방재청은 2011년도에 시행한 전국 135개 시·군 305개소 368km의 소하천 정비사업에 대하여 각 시·도별로 자체점검을 통하여 실적이 우수한 2개 시·군 등 전국 90개소의 사업장을 추천받아 전문가로 구성된 심의위원회의 사전심사를 거쳐 실적이 우수한 20개 사업장을 선정하고 지난해 6월과 금년 3월 2차례에 걸쳐 현장에 대한 추진실태를 점검하였다.

경남도는 2011년 소하천 정비사업으로 창원시 등 17개 시·군 34개소에 사업비 550억 원을 투자하여 소하천 35.8km를 정비하고, 자체점검 결과 실적이 우수한 함안군과 창녕군을 평가대상으로 추천하여 소방방재청으로부터 2011년도 소하천 정비사업 함안군이 전국 최우수 시·군으로 선정되고, 경남도는 우수기관으로 선정되는 쾌거를 이루었다.

특히 2011년 아름다운 소하천 가꾸기 전국 공모전 심사 결과 함양군 목현천이 최우수 소하천으로 선정되어 2012년도 재정인센티브 국비 30억 원을 추가로 지원받는 등 연속하여 하천관리 행정의 최우수 자치단체로 평가받고 있다.

▶ 자료 : 생태하천과 하천관리담당  
(055)211-3944

## 산청 세계전통의학엑스포 상징 주제관 건축 본격 추진

- '전통과 첨단 조화', 지상 2층 3800㎡  
내년 5월 준공 예정



〈산청 세계전통의학엑스포 주제관 조감도〉

'전통과 첨단 조화'를 상징하는 2013산청세계전통의학엑스포 주제관 건축이 3월부터 본격 추진된다.

2013산청세계전통의학엑스포 조직위원회는 주제관 설계용역이 완료됨에 따라 4월에 착공하여 내년 5월 준공을 목표로 건축을 추진한다고 6일 밝혔다.

국비와 도·군비 총 98억 원이 들어가는 주제관은 2층 3800㎡ 규모로 산청군 금서면 특리 동의보감촌 중심부에 들어설 예정이다. 주제관 외형은 대표적인 한옥인 경회루와 유네스코를 뜻하는 아테네 파르테논 신전을 접목해 한의학의 우수성이 세계화하는 것을 상징한다.

1층은 첨단영상관과 가변형전시실 뮤지엄숍 수장고 등이, 2층에는 전시실 다목적실 자료실 카페테리아가 들어설 예정이다. 옥상에는 사색마당을 설치해 관람객들의 휴식에 도움을 준다. 친환경적 공법을 적용하고, 한옥의 과학적인 면도 부각한다.

주제관의 넓은 평면지붕면에 태양광발전

설비를 설치해 신재생에너지를 사용할 수 있도록 하고, 한옥 주변 '기'연못과 연계한 빗물 저류조를 설치해 남는 빗물이 조경용수로 활용될 수 있도록 한다.

한편, 엑스포 조직위는 지난 달 24일 서울 소공동 플라자호텔에서 800여 명이 모인 가운데 출범식을 열고, 본격 활동을 선언한 바 있다.

▶ 자료 : 2013 산청세계전통의학엑스포  
(055)970-8644

## 제3차 국도, 국지도 건설 5개년 계획 시행

- **사통팔달 광역도로망 조기구축 가시화**  
국가(경남도)에서는 도로법 제23조 제5항의 규정에 의거 제3차(2011~2015) 국도·국지도 건설 5개년(2011~2015) 계획을 2012. 2. 27자로 고시하여 연차별 추진계획을 발표하였다.

제3차 국도·국지도 건설 5개년 계획의 비전은 "사람을 위한 도로", "이용하는 도로", "가치 있는 도로" 「슬로건」으로 이용자 편익에 중점을 두고 있다.

기본방향으로

첫째, 기존 건설 및 개발 중심에서 효율성, 환경, 안전 중심으로

둘째, 신설 및 확장 중심에서 시설 개량 중심으로

셋째, 지방부 투자 중심에서 도시권 교통 혼잡해소 중심으로

넷째, 공급자 필요 위주에서 이용자 편의 중심으로 전환하였다.

또한, 국가교통시스템 효율성 극대화 및 교통시설 간 연계성 강화를 위한 도로정비로 국토 간선 네트워크 완비하고, 도로예산 축소 기조에 따라 완공위주 집중투자로 투자 효율성을 제고하며, 녹색교통 실현 등을 위해 '만드는 도로에서 이용하는 도로' 개념의 안전·환경친화적 도로건설을 세부 추진전략으로 추진해 나갈 계획이라고 밝혔다.

경남도 세부사업으로는 신안~생비량 구간 4차로 확장 외 1건, 삼장~산청 구간 시설개량 외 6건 등 국도 9건과 제2안민터널을 4차로로 신설하는 국대도 1건, 함안~의령 구간 2차로 신설 1건, 그리고 사천 곤양~곤명 구간 시설개량 외 1건 등 13건이 포함되어 2011년부터 2015년까지 사업을 추진하게 된다.

※ **전국현황**

- 일반국도 77건  
(신설 및 확장 22, 시설개량 50),
- 국대도 신설 13건
- 국지도 32건  
(신설 및 확장 12, 시설개량 20)

동남 광역경제권 내 1시간 접근성 확보로 산업경쟁력을 강화하고 수도권에 버금가는 동남권 중심의 국토 균형발전을 이루기 위하여 상위 도로인 고속국도와 하위도로인 지방도를 연계하는 국도 및 국대도, 국지도에 대한 세부 추진계획 마련으로 사통팔달 소통과 상생의 동남권 광역도로망이 조기에 구축될 것으로 기대된다.

또 경남도 건설관계자는“앞으로, 동남권 사통팔달 광역도로망이 적기에 확충될 수 있도록 중앙정부 및 우리 도, 18개 시·군이 상호 협력하여 지속적으로 추진해 나갈 계획이다.” 라고 밝혔다.

▶ 자료 : 도로과 도로계획팀당  
(055)211-4665

## 경남도, 도랑·실개천 살리기 선도사업 추진 !!!

- '12년 도랑·실개천 살리기 원년으로 지정  
경남도에서는 물길 최상류부터의 복원을 통한 하천 수생태계 건강성 회복을 위하여 올해를 도랑·실개천 살리기 원년으로 정하고 도랑 살리기 운동의 지역사회 저변확대를 꾀한다.

이를 위하여 오염·훼손된 우리 마을 도랑·실개천을 깨끗하고 생태적인 생활공간으로의 회복 및 체계적인 관리와 함께 지역사회 파급효과를 위한 선도적 모델을 발굴하여 선정한다.

선정기준은 상수원 및 4대강 수계에 직접 영향을 미치는 지역의 오염이 심한 도랑·실개천, 일정량의 유지수량이 있어 생태복원이 가능한 도랑·실개천, 마을주민의 호응도 및 참여도가 높은 1사1촌 결연지역이나 생태우수마을 등이다. 경남도는 전 시·군을 대상으로 희망 지역을 접수받아 오는 3월말까지 도내 4~5개소 정도를 선정하여 낙동강수계관리기금으로 정화 및 복원비용(3천만 원 정도/개소)을 지원하고 점차적으로

사업을 확대하여 깨끗하고 맑은 물 공급이 될 수 있도록 한다.  
경남도 관계자는 “도랑·실개천 살리기 사업을 성공적으로 추진하여 오염·훼손된 도랑의 복원을 통한 인근 하천과의 생태적 연결성을 강화하고, 도랑치고 가져잡던 옛 고향의 모습 재현이 기대된다”고 밝혔다.

▶ 자료 : 생태이전관 생태이전담당  
(055)211-3915

## 마창대교, 하이패스 7~8월중 운영한다

- 마창대교 이용 고객의 불편해소를 위해  
경상남도는 마창대교 통행료 현금 징수에 대한 이용객의 불편해소를 위해 하이패스 시스템을 설치하고 이르면 7월 중순에 늦어도 8월 초부터 운영할 계획임을 밝혔다.

구)마산시 현동과 창원시 귀산동을 연결하는 민자사업 도로인 마창대교는 지난해 574만 대가 이용하여 2008년 7월 15일 개통한 첫해 173만 대, 2009년 437만 대, 2010년 537만 대, 2011년 574만 대로 꾸준한 증가추세를 보이고 있으며, 요일별로는 주중보다는 금·토·일 주말 통행량이 많은 것으로 나타났다.

마창대교 하이패스 설치요구는 지난 해 부쩍 증가하였는데, 이는 마창대교의 통행량이 꾸준히 증가된 점과 유료도로에서의 하이패스 사용이 보편화되었기 때문인 것으로 보인다.

한국도로공사가 운영하는 고속도로에서 사용되던 하이패스 시스템이 2009년 말부터 지자체의 유료도로로 보급되어 2011년 말 현재 전국 17여 개의 지자체 민자 유료도로 중 7곳에서 하이패스를 운영하고 있다.

마창대교의 하이패스 시스템 설치에 예측 대비 적은 통행량으로 인해 설치의 경제성이 떨어져 미루어져 왔으나 통행량 증대 및 고객편의 증진을 위하여 경상남도에서 지난 해 하반기부터 사업시행자인 (주)마창대교와 수차례의 업무협의를 거쳐 마창대교에 하이패스 시스템을 구축하기로 하고, (주)마창대교는 3월 중에 한국도로공사, 카드사와 협의 및 설치공사를 발주하여 7월 중에 시험운영을 거쳐 이용할 수 있도록 할 계획이다. 하이패스 시스템이 구축될 경우 이용객의 편의증진은 물론이고 무정차 통행으로 온실가스 배출량 감소와 연료비 절감 효과도 기대된다.

경상남도 관계자는 “그동안 마창대교를 이용하는 이용객과 도민들께 불편과 심려를 끼친데 대해 죄송한 마음과 널리 양해하여 주신 점에 깊이 감사드리며, 7~8월부터 하이패스를 이용하는데 차질이 없도록 최선을 다할 것”이라고 밝혔다.

▶ 자료 : 도로과 민자지원담당  
(055)211-4684

## 가야금 12줄 불모산 자락에 올려 퍼지다

- 창원~부산간 도로(불모산터널) 상점교  
경관조명 랜드마크로 자리 매김



〈상점교 경관조명 조감도〉

창원~부산간 도로 민간투자사업 1단계 구간이 2월말 임시개통 되면서 창원에서 장유까지 운행시간이 20~30분 정도로 단축됐다. 그동안 창원터널의 만성적인 체증으로 불편을 겪었던 운전자들은 불모산터널 연결도로에 들어선 순간 방해받지 않는 드라이빙의 즐거움을 만끽한다. 거침없이 내닫는 교통흐름이 운전자들의 가슴을 시원하게 한다면 불모산터널 연결도로와 지방도 1020호선을 이어주는 상점IC 램프역할을 하는 '상점교'는 눈을 즐겁게 하기에 충분하다.

'아치타워' 사장교 형태로 건설된 이 다리는 편도 1차로이며, 장유방향에서 지방도 1020호를 타고 창원으로 가다 불모산 터널로 들어가는 진입로이다. 길이 70m, 너비 7.9m, 높이 28.7m로 규모가 크지 않고, 구조도 단순하지만 주변의 수려한 경관과 조화를 이루면서 눈길을 사로잡는다.

형태는 남해안에서 떠오르는 태양의 모습을 표현했으며, 운전자들이 터널을 빠져나오기 직전 안쪽의 어둠속에서 바깥의 밝음을 바라본 느낌을 형상화했다. 아울러 아치와 다리를 연결하는 12줄 케이블은 우리나라의 전통악기인 가야금의 현과 이를 받치고 있는 안족(雁足)을 나타냈다. 특히 친환경 첨단 경관조명을 설치로 야간에는 황홀한 빛을 뿜는다. 다리 상판에 설치돼 케이블을 비추는 LED 투광등은 시시각각 무지개색깔이 바뀌면서 '칠색조'와 같은 현란한 빛의 마술을 연출하고 있다. 이와 함께 아치에 설치된 LED 조명바(Bar)는 7.5W짜리 LED전구 324개로 연결돼 1분간격으로 조명색깔을 바꾸면서 무지개조명의 현란함을 극대화시키고 있다. 경남하이웨이(주) 관계자는 "이번에 개통된 불모산터널은 창원~김해간 답답한 교통흐름을 획기적으로 개선했다."면서 "탁트인 도로와 깨끗한 터널 외에 랜드마크로 자리매김한 상점교의 야간조명도 볼거리"라고 밝혔다.

▶ 자료 : 도로과 민자시설담당  
055)211-4693

## 경남도, 불모산터널 임시개통 모니터링 결과 반영에 나서

- 이용객 불편, 지속적인 개선·보완 추진  
경남도에서는 창원~부산간 도로 민간투자사업 가운데 2월 29일 임시개통한 1단계구간(불모산터널)에 대하여 그동안 경남도, 경찰청, 사업시행자 등과 같이 실시간 모니터링을 실시하고

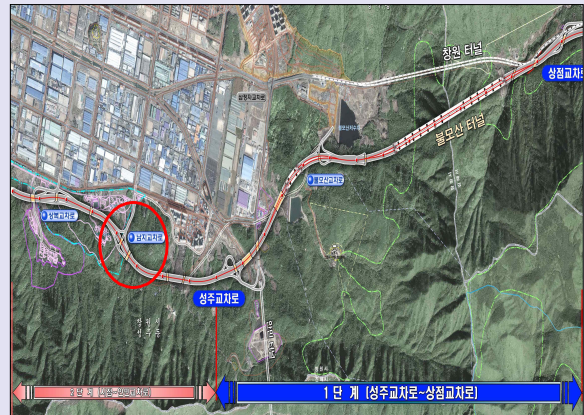


1차 모니터링 결과에 따라 임시개통 이후 문제점에 대한 관계기관 대책회의를 갖고 개선·보완할 사항은 대책을 마련하여 추진할 계획이다.

출근시간대 안민터널 교통체증은 임시개통 후 성주사IC 출구에서 진입하는 차량과 안민터널에서 나오는 차량이 합치면서 교통량 증가가 원인으로 이를 근본적으로 해결하기 위해 내년 10월에 개통예정인 성주사IC에서 남지IC까지 약 2km 구간에 대해 공사에 박차를 가하여 조기 개통이 되도록 전력을 다하고 있다고 밝혔다.

창원공단의 주 진·출입로는 남지교차로로써 본 구간이 개통되면 안민터널 교통체증은 완전히 해소될 것으로 기대하고, 이에 앞서 출·퇴근 시 남천교 앞 좌회전 차선을 1차선에서 2차선으로 활용과 좌회전 신호도 최대한 연장조치를 완료하여 창원공단 방향으로 원활한 진입을 유도하였으며, 단기적으로는 4월 완공예정인 남천교를 금년 3월말 조기 개통하여 남천교를 경유 국도25호선으로 진입할 수 있도록 유도할 계획이다.

또한, 상점교차로에 대하여는 현재까지 모니터링 결과 우려한 병목현상은 없었으나 기존 창원터널과 원활한 접속 유도를 위하여 미끄럼방지 시설 설치를 완료하고 단속카메라를 200m 후방으로 이설·완료하여 교통사고 예방에 최선을 다하고 있으며 교통성수기인 금년 3월말까지는 집중 모니터링을 실시하여 불편 및 개선사항에 대해서는 지속적으로 개선·보완해나감으로써 이용객들의 불편을 해소해나갈 계획이라고 밝혔다.



〈북모산터널(1단계) 개통 구간 위치도〉

▶ 자료 : 도로과 민자시설담당

O55)211-4693

## 한국형 도로 포장 설계법 올해 신규 발주2개 사업 시범 적용

- 3월 7일 부산시청에서 업무 연찬회 개최

경남도는 국토해양부에서 우리나라 지형에 맞는 맞춤형 한국형 도로 포장설계법을 10년 만에 개발함에 따라 앞으로 도로 건설 예산절감 및 보수공사 감소로 교통지정체가 줄어들 것으로 기대된다고 밝혔다. 그동안 우리나라 도로포장의 설계법은 미국의 AASHTO 포장 설계법을 사용해 왔으나 재료 및 환경조건 등이 국내 특성과 다소 차이가 있어, 유지보수 시기 등을 계획하는데 많은 어려움이 있었다.

한국형 도로 포장 설계법 국내 환경과 교통특성을 반영한 실험을 통해 포장 재료와 포장 구조체의 반응을 역학적으로 분석하여 개발됐다. 이를 통해 6~7년 마다 재포장하던 유지보수 기간이 9~12년으로 연장될 것으로 보고 있다.

또한 환경비용 측면에서도 경제적인 설계로 도로건설 과정에서 발생하는 이산화탄소를

연간 24만 톤 이상(소나무 690만 그루 식목 효과) 저감할 수 있는 것으로 기대된다. 이에 따라 경남도는 지방도 47개 노선 총연장 2천410km 중 포장도 1천961km가 있으며, 현재 추진 중인 지방도 사업 중 올해 신규로 발주되는 지방도 2개 사업장에 우선 시범적으로 적용할 계획이다. 아울러 한국형 도로 포장 설계법 업무 연찬을 위해 2012. 3. 7.(수) 부산시청 대강당에서 경남, 울산, 부산시 광역 및 기초단체 공무원, 건설현장 관련자, 엔지니어링 업체 등에 대한 한국형 도로 포장 설계법 교육을 국토해양부 주관으로 개최했다.

▶ 자료 : 도로과 도로계획담당  
055)211-4663

## 경남도 2011 하천수해복구 사업 1천551억원 조기 발주

- 419개소에 1천551억 원, 우기 전 60% 이상 완공

경남도는 2011년 7월과 8월 사이에 발생한 총 419건, 1,551억원에 대한 수해 피해 복구의 조기발주를 통해 도민의 재산피해를 예방하고, 지역건설업체 경영난 해소와 지역경제 활성화를 도모할 계획이라고 밝혔다.

현재까지 추진상황으로는 소하천 등 228건은 조기완료하고, 지방하천 등 190건은 공사를 추진하고 있으며, 그중 도 시행 개선복구 사업인 하동 악양천 등 8개 지구는 3월 초 조기착공하고, 우기전 60% 이상 완공한다는 방침이다.

특히, 우리나라의 강우 특성상 7월부터 호우가 집중적으로 발생하므로, 사업의 효과를 조기에 거양하기 위해서는 우기 전 6월 까지 주요공종의 마무리가 무엇보다 중요하다고 판단하고, 조기발주로 도민의 재산피해 예방과, 수해피해 재발방지를 위하여 전력을 다할 계획이라고 말했다.

또한, 원활한 수해복구사업 추진을 위하여 정기적인 추진사항 점검과 지역경제 활성화 차원인 하도급 대금 미지급, 임금체불 및 장비·자재대 지급 지연 등의 예방을 위해 공사대금 직불 등을 검토하여 서민생활 안정에도 기여할 계획이다.

▶ 자료 : 생태하천과 하천관리담당  
055)211-3943

## 경남도, 농경지 리모델링 사업장 특별점검 실시

- 도내 48개소 대상

경남도는 도내 48개 농경지 리모델링 사업장에 대하여 올해 영농에 지장이 없도록 경남도와 한국농어촌공사, 해당 지자체와 합동으로 2월 13일부터 2월 29일까지 17일간 특별점검을 실시했다고 밝혔다.

농경지 리모델링사업은 낙동강사업에서 발생하는 하천 준설토로 우수기 시 침수 피해를 입고 있던 저지대 농경지를 성토하여 다시 농지로 조성하고 생산기반시설을 개량하여 농지의 이용률을 높이는 등 영농환경을 개선을 위함이며

도내에는 48개 지구(한국농어촌공사 39, 창녕군 8, 합천군1)에 총사업비 5천170억 원이 투입된다.

경남도 관계자는 “이번 점검결과 영농이 우려되는 양산 화제지구를 포함한 8개 지구에 대하여 공정만회 대책수립 및 작물별 논 정지 계획을 수립하도록 사업 시행자인 한국농어촌공사에 요청하였으며, 향후 지속적인 모니터링을 통한 관리로 올 영농에 지장이 없도록 안전을 기할 것” 이라고 밝혔다.

▶ 자료 : 생태이천과 낙동강기리기담당  
O55)211-3925

## 경남도, 지방도 터널 시설안전점검 실시

- 사고발생시 신속한 대처 가능

경상남도도로관리사업소에서는 갑작스런 화재 및 차량사고 발생 시 신속한 대처 능력 배양을 위하여 분야별 전문가(소방시설 : 소방본부 방호구조과 및 관할 소방서, 전기 및 기계시설 : 경남도 재난방재과)가 포함된 3개 점검반(20명)을 편성하여 지방도에 설치된 터널(법기터널 외 7개소, L=7,353m)에 대한 시설안전점검을 3월 26일~3월28일(3일간) 실시하였다.

점검항목은 터널 시설물의 안전상태 및 소방시설, 기계 및 전기설비 등이며, 점검결과에 따라 즉시 조치가 가능한 부분은 응급보수를 실시할 예정이며, 예산이 수반되는 사항에 대하여는 전문기관

등과 정밀점검을 실시하여 빠른 시일 내 보수·보강 계획을 수립하는 등 안전한 도로환경 제공에 안전을 기하고 있다.

이와 함께 도로관리사업소는 각종 사고 발생 시 신속한 대응 및 처리 등을 위해 유관기관(관할 시군, 경찰서, 소방서 등)과의 긴밀한 공조체계 구축 및 합동 소방훈련 등을 실시하여 도로이용자들에게 안전한 도로환경 제공을 위해 최선을 다할 계획이다.

▶ 자료 : 도로관리사업소 도로안전과  
O55)211-5082

## 삼천포항 팔포지구 어항구 지정

- 수산물의 유통·판매·보관시설과 어업인 복지시설 등 설치 가능



〈삼천포 팔포지구 어항구 위치도〉

경남도는 3월 2일자로 그동안 무역항으로 운영하던 삼천포항(무역항)내 팔포지구를 수산물 유통 관련 시설과 어업인 복지시설 및 관광시설의 건립 등이 가능한 어항구로 지정·고시(총 275천㎡)했다고 밝혔다.

무역항 내에서 어항구를 설정하는 것은 실질적으로 어항기능을 수행하고 있는 지역을 어항구로 지정해 항만을 효율적

으로 관리·운영하는 제도로써 어항구 내에서는 어업 및 수산 관련 지원시설을 설치할 수 있게 된다.

※ 도내 설정 어항구 4개 (장승포, 옥포 조라항, 진해 속천항, 삼천포 구항)

현재 팔포지구에는 300여 척의 어선이 접안해 있으며, 인근 통영·고성에서 온 수산물 운반선과 낚시 및 레저 선박 60여 척이 매일 사용하고 있다.

배후부지에서는 매년 삼천포항 전어축제 및 풍어를 기원하는 정월대보름행사가 개최되는 등 지역주민의 친수문화공간 역할을 담당하고 있다.

경남도는 이번 어항구 설정으로 항만구역이 상항구와 어항구로 명확히 구분돼 계획적인 개발 및 관리가 용이할 뿐 아니라, 수산물 유통시설, 어업인 복지시설과 관광기반시설의 유치가 가능해져 노산공원 및 서부재래시장과 연계하여 지역경제 발전의 새로운 축이 될 것으로 기대하고 있다.

▶ 자료 : 항만물류과 항만수산담당  
055)211-2763

## 경남 진주혁신도시 새로운 숨을 불어넣다.

- 진주혁신도시 이렇게 추진되고 있다.

지난 '07. 10. 31 진주시 호탄동 일원 4,078천㎡의 부지위에 1조 577억원을 투입하여 기반시설 공사를 시작한 경남 진주혁신도시가 2012년 말 기반시설 조성완료를 앞두고 서서히 그 모습을 드러내기 시작하였다.

아름다운 도시건설을 위하여 기존 자연경관인 영천강 주변으로 수변공원인 물초울 공원, 가람울 공원, 담이울 공원 등 특색있는 공간을 조성하고 도심지 내는 테마별 근린공원 및 소공원 등 녹지축을 형성한 그린웨이를 그려 자연과 사람이 하나되는 친환경 녹색도시로 조성되고 있다

우선 토지의 분양현황을 보면 3월 현재 공공기관 이전용지, 단독주택용지, 공동주택용지, 근린생활시설용지, 상업용지는 803필지 1,258천㎡ 중 786필지 880천㎡ 분양으로 70%의 분양률을 나타내고 있고, 중순경부터 연립 및 블록형 단독택지를 추가 분양할 계획에 있으며 세부 분양실적을 보면 공공기관 이전용지 7필지 215천㎡, 주거용지 739필지 618천㎡(단독주택 209천㎡, 공동주택 405천㎡), 상업용지 40필지 46천㎡, 지원시설 24필지 241천㎡ 등이 분양완료되었다.

다음으로 공공기관 이전 추진상황은 총 11개 승인 이전기관 중 한국토지주택공사 등 8개 기관은 신축이전, 한국승강기안전관리원 등 3개 기관은 임차이전으로 앞서 말한 바와 같이 신축이전 할 8개 기관 중 7개 기관이 부지매입을 완료하였고 이중 3개 기관은 착공, 4개 기관은 연내에 착공할 계획으로 실시설계를 진행중이며 올해 말 준공 예정인 중앙관세분석소를 시작으로 2014년까지 순차적으로 이전이 완료될 예정이다.

정주여건인 혁신도시 내 공동주택은 아파트 1만 262세대(LH공사 6,840세대,

민간기업 3,422세대), 연립주택 191세대, 주상복합 1,467세대가 건립될 전망으로 한국토지주택공사에서 작년 9월에 착공한 742세대(9동)는 올해 6월 분양할 예정이며, 12월에 착공한 1,037세대(12동)는 올해 9월에 분양할 예정으로 공공기관 이주종사자들의 주택공급에 어려움이 없도록 만전을 기하고 있다.

교육분야에 있어서도 기존 특목고 3개교와 자립형공립고 2개교를 포함한 그린지구 내 초등학교 3, 중학교 2, 고교 2 등 모두 7개교를 설립계획 중으로 2014년까지 혁신1초가 개교되고 2015년 혁신3초, 혁신1중, 혁신1고가, 2016년 이후 혁신2초, 혁신2중, 혁신1고로 모두 공동주택이 완공되기 이전까지 개교를 계획하고 있으며, 혁신도시 내 학생들이 안전하게 걸어서 등·하교할 수 있도록 공공지역안전서비스가 구축될 것이다.

또한 도시조성의 품격을 좌우할 기반시설 세부조성계획(안)은 총15개 사업으로 2012년부터 2020년까지 단기·중장기 단계별, 에너지·자연생태·녹색교통·첨단주거 부문별로 추진될 예정이며, 원활한 추진을 위하여 사업추진 주체와 경남도, 진주시 지원부서의 세부 추진방안 협의 등을 거쳐 사업의 실효성을 확보한 후 신재생에너지를 기반으로 한 그린스마트시티로 적극 추진할 계획이다.

단기계획으로는 이전공공기관 등 청사 신축에 있어 신재생에너지의 총에너지 사용량의 10% 이상 설치, 건물에너지 효율 1등급 취득, 친환경·지능형·에너지 절약형 건축 활성화를 유도할 계획이며, 혁신도시 기반 및 부지조성에 있어 도시숲 조성 및 녹지공간 확대를 위한

영천강과 연계된 숲 녹지 네트워크 조성, 그린웨이 구축, 친수 공간 확보, 자전거 도로 확충 및 활용인프라 구축, 공공지역 안전감시 및 대중교통 정보제공 서비스 체계구축 등 U-city 공통기반 조성사업을 사업시행자인 LH 및 경남개발공사와 협의하여 추진 중에 있다.

중기계획으로는 민간주택 등 신축건축물에 대한 태양광 등 신재생에너지설비 보급 확대와 패시브 기술을 활용한 단열시공, 옥상녹화로 에너지 절감을 도모한 친환경 주택보급, 혁신도시내 주차장 등 유휴부지를 활용한 태양광 발전 등 집단 발전시스템 구축, 영천강 내 부레옥잠 시범재배 수상농원 조성으로 친환경 식생정화 및 바이오 연료의 무한한 공급 가능성 확인, 진주시 자전거 거점도시와 연계한 자전거 도로 네트워크 구축, PLC망을 활용한 원격검침 서비스를 통한 에너지 절전 스마트그리드 기반 마련 등 세부사업을 관련 공공기관, 산학연, 민간 등 사업추진 주체와 긴밀히 협조하여 추진할 계획이다.

장기계획으로는 현재 연구단계에 있는 부레옥잠을 이용한 바이오매스 자원화 사업의 상용화 가능여부 판단 후 생산기반 및 보급시스템을 구축 혁신도시내 열병합발전소 전력 및 온수를 생산할 예정이며, 친환경 전기자동차 기반구축으로 보급 확대 도모, U-city 기반조성을 바탕으로 첨단IT기술을 활용 각종 도입 가능한 서비스를 적용하여 쾌적한 도시, 첨단 주거문화를 선도하는 건강하고 안전한 도시로 꾸며나갈 계획이다.

▶ 자료 : 건설지원과 공공건축담당  
055)211-4632



## 공유토지(公有土地) 분할에 관한 특별법 시행

### 하천편입토지 보상등에 관한 특별조치법 하천구역내 사유토지 보상 실시

- 2015년까지 한시적으로 시행

- 국가 및 구)지방 1급 하천 내 미보상  
사유토지 2013년 12월31일자로 보상  
청구권 소멸시효 만료

경남도는 공유토지 분할에 관한 특별법이 지난 2월 22일 한시적으로 제정·공포됨에 따라 그동안 국토의 계획 및 이용에 관한 법률, 건축법 등 관련법에 저촉돼 분할이 불가능했던 공유토지도 오는 5월 23일부터 현재 점유 상태를 기준으로 일정한 요건을 구비하여 신청하면 분할할 수 있게 된다고 밝혔다.

경남도는 '09년 3월 25일부터 제정·시행된 하천편입토지 보상 등에 관한 특별조치법의 보상청구기한이 2013.12.31로 보상청구권의 소멸시효가 만료된다고 밝혔다. 이번 특별법에 의한 보상 대상은 '84.12.31일 이전 국가하천 및 구)지방 1급 하천의 사유토지인 포락지 및 제외지가 보상없이 하천구역으로 편입·국유화된 6,305필지이다.

이 법은 2015년까지 3년간 시행되며 이 법에 의해 혜택을 받을 수 있는 토지는 2인 이상이 소유한 공유토지로서 공유자 총수의 3분의 1 이상이 그 지상에 건물을 소유하는 방법으로 1년 이상 자기지분에 상당하는 토지부분을 특정해 점유하고 있는 등기된 토지이어야 한다.

이 중에 1,284필지는 2010년 1월부터 보상청구신청을 받아 2011.12월말까지 보상을 완료하였고, 미청구된 5,021필지는 특별조치법이 만료되는 2013년 12월 31일까지 보상을 실시할 계획이다.

신청요건은 공유자 1/5 이상 또는 20인 이상 동의를 얻어 공유자가 토지소재지 시·군·구 지적 소관청에 신청하면 공유토지분할위원회의 심의를 거쳐 이뤄진다. 경남도는 지난 1986년, 1995년, 2004년 3차례의 공유토지분할에 관한 특별법을 실시하여 1만6천여 필지의 공유토지를 분할하여 줌으로써 도민의 원활한 소유권 행사에 기여했다.

아직까지 보상청구를 하지 않은 대상토지 소유자 또는 그 승계인은 해당 시·군에 본인의 토지가 보상대상인지를 확인하고 구비서류를 갖추어 시장·군수에게 보상을 청구 해야만 보상을 받을 수 있다.

김영주 경상남도 토지정보과장은 “현재도 공유토지를 소유한 도민들이 재산권 행사에 불편을 겪는 도민이 적지 않을 것”이라며, “한시법인 관계로 공유토지 분할에 관한 특별법 시행기간 동안 지속적인 홍보와 대상 토지 발굴 등을 통해 시기를 일실하는 도민들이 없도록 최선을 다하겠다”고 강조했다.

※ 구비서류

보상청구서(시·군비치), 부동산등기부등본 또는 말소된 부동산등기부등본, 주민등록등본, 인감증명서, 지적도등본 및 상속 또는 승계인의 경우 그 사실을 증명하는 서류(상속등기완료한 서류)

▶ 자료 : 생태이전과 생태이전담당

▶ 자료 : 토지정보과 토지정보담당

055)211-3914

055)211-4565

## 2013 산청세계전통의약엑스포 전시관 이름을 지어주세요

- 산청엑스포조직위, 전시관 명칭  
5월까지 대국민 공모

“국민 여러분께서 전시관 이름을 지어주세요.”

2013 산청세계전통의약엑스포 조직위원회(위원장 김두관 경남도지사)는 내년 산청 동의보감촌 일대에서 열릴 엑스포 주제별 전시관 명칭을 3월 20일부터 5월말까지 공모한다고 20일 밝혔다.

동의보감 발간 400주년을 기념하고 한의약의 글로벌 경쟁력강화를 위해 개최되는 세계적인 행사인 만큼 전시관명칭 결정에서부터 국민 참여를 이끌어내어 의미를 부여하겠다는 취지다.

전시관은 총 8개소로, 주 행사장의 상설 전시관 4개소, 비상설 전시관 3개소, 부 행사장의 상설전시관 1개소이다.

상설 전시관은 현재 가칭 주제관(첨단한의약관), 동의보감 역사박물관, 힐링체험관, 전통의약체험관이며, 비상설전시관은 세계전통의약관, 생명에너지관, 교류협력관이다. 부행사장 전시관은 한방 도시녹색명품관으로 불리고 있다.

응모를 원하는 국민 누구나 신청 가능하며, 제안서식에 따라 관별 주제에 걸맞은 제안 관 명칭을 부여하고 제안 사유를 적으면 된다.

특히, 제안자가 원할 경우 전시연출에 관해서도 전시방식이나 전시내용, 프로그램 등도 제안할 수 있다.

조직위는 방문, 우편, 이메일 등으로 공모된 작품에 대해 자체적으로 구성된 제안심사실무위원회에서 주제와의 부합여부, 독창성 등을 고려하여 심사한다.

심사결과 고득점 순으로 최우수 1명, 우수 2명, 장려5명, 노력상 10명 등 총 18명에게 시상한다. 최우수와 우수에게는 30만 원과 15만 원씩의 시상금이 주어지며, 장려와 노력상에게는 엑스포입장권 각각 5매와 2매씩 주어질 예정이다. 시상내역은 6월 중 조직위 블로그([http://blog.navor.com/tramei\\_expo](http://blog.navor.com/tramei_expo))나 개별 통지된다. 기타 문의는 (055)970-8621로 전화 또는 경남 산청군 산청읍 중앙대로 67(재)2013 산청세계전통의약엑스포 조직위원회로 우편접수 하거나, leewoo1@korea.kr로 이메일로 접수하면 된다.

▶ 자료 : 2013 산청세계전통의약엑스포  
055)970-8623

## 국내 최장 도로터널 배후령 마침내 개통, 세가지 기록 갱신

- 국내 최장터널(5.1km), 최초 피난터널 설치,  
최첨단 방재설비 설치

국내 최장 배후령 터널 임시개통이 오는 3월 30일 오후6시에 이루어져 이 지역을 운행하는 운전자들은 차량으로 배후령 터널을 통과 할 수 있다.

국도5호선 신북-북산(배후령) 개량공사는 '04년 2월 공사를 착수하여 8년여에 걸쳐 사업비 총 2,180억원가 투입되었으며,

배후령 터널은 국내 최장 터널, 국내 최초 보조터널, 최첨단 방재설비 도입이라는 타이틀로 우리나라 건설사의 새로운 기록으로 남게 됐다.

배후령 터널의 길이는 5.1km로, 현재 국내 도로터널로서는 최장인 능동터널(밀양시 ~ 울산시 울주군)보다 500m 더 길다.

또한 터널내 비상상황이 발생하였을 때 사람과 차량이 대피할 수 있도록 국내 최초로 피난대피 터널(폭 5m)이 도입됐다.

그리고 배후령 터널에는 평소에 공기를 공급하다 화재시엔 유독가스를 배출하는 '횡류식 환기시스템'을 국내 최초 도입되었고, 200m마다 설치된 폐쇄회로 영상장치를 통해 차량사고 등을 감지하여 경보를 내리는 '영상유고 감지설비', '자동화재 탐지설비' 등 각종 첨단 방재설비가 갖추어져 있다.

배후령터널의 임시개통으로 춘천에서 양구까지 운행시간이 기존에 준공된 웅진리와 수인리 구간을 포함하여 약 53분이 단축됨에 따라 영서북부지역과 수도권과의 접근성이 개선되어 화천·양구 지역은 수도권과 1시간대, 전국적으로는 반나절 생활권에 들게 되어 지역경제 활성화에 크게 기여할 것으로 예상된다.

무엇보다도 도로폭이 좁고 굴곡인 심한 기존도로가 개량됨으로서 교통사고 위험성이 크게 줄어들 것으로 기대된다.

▶ 자료 : 국토해양부 간선도로과  
02)2110-6446

## “산업발전의 주역 건설기술인” 해외시장을 향하다

- '12년도 건설기술인의날 개최

「2012년도 건설기술인의 날」행사가 3월 23일(금)일 한만희 국토해양부 1차관을 비롯한 800여 명의 건설기술인들이 참석한 가운데 임피리얼팰리스 호텔(서울 논현동 소재)에서 개최되었다.

「건설기술인의 날」은 65만 건설기술인의 긍지와 자부심을 고취하고 사기진작을 위하여 '01년부터 매년 3월 25일에 한국 건설기술인협회와 한국경제TV가 공동으로 기념행사를 개최해왔다.

이날 행사에서 토양오염 복원기술 개발을 통해 토목 및 환경기술발전에 이바지한 공로를 인정받은 (주)다산컨설팅의 김정호 사장에게 동탑산업훈장을 포함해 총20명의 건설기술자에게 정부포상을 실시하였다.

정부에서는 건설업계가 겪고 있는 애로를 해소하고자 최저가 낙찰제 확대 유예, PF사업 정상화 방안, 업계 유동성 지원을 위한 건설사 P-CBO 추가 발행 대책을 마련하고 저탄소 녹색기술 등 건설분야 R&D 예산을 지속적으로 확대 하는 등 건설기술을 선진국 수준으로 높이기 위해 총력을 다하겠다고 밝혔다.

▶ 자료 : 국토해양부 기술정책과  
02)2110-6229



## 고속도로 주말할증 100원 단위로 개선된다

국토해양부는 주말할증(5%)시 50원 단위 징수에 따른 잔돈 준비에 대한 불편 등을 개선하기 위해 시스템 개편 작업 등을 진행 중이며, 3월말부터 순차적으로 개선한다고 밝혔다.

이번 개선으로 주말할증 요금은 100원 단위로 책정되며, 할증 요금 산정시 50원이 하는 버림이 되고 50원초과는 올림이 된다. 또한, 형평성을 감안하여 전자카드 이용자와 현금 이용자가 동일한 요금을 징수하게 된다.

\* 기존에 주말할증시 현금은 50원단위, 전자카드는 10원단위로 징수하였으나, 이번 개선으로 100원 단위로 징수 예를들어, 주말할증으로 1,050원이 징수되던 청계, 성남, 판교 영업소는 앞으로 1,000원이 징수된다.

징수 시스템 개선이 완료되는 대로 시행할 계획으로 시스템이 상대적으로 간단한 개방식 영업소의 경우 3.31(토)부터 시행되며

\* 서울외곽선 김포·시흥·청계·성남·토평·구리, 경부선 판교·대왕판교, 경인선 인천 제2경인선 남인천, 중부선 하남, 서해안선 일로, 남해지선 내서, 중앙선 대동민자고속도로와 연계 징수되는 등 시스템 개선에 시간이 좀 더 필요한 폐쇄식 영업소의 경우 4.7(토)부터 시행될 예정이다.

▶ 자료 : 국토해양부 도로정책과  
02)2110-8712

## 개발제한구역, 주민 생활환경 개선된다!

- 진입도로·마을회관 등 주민 숙원사업에  
국비 343억원 지원

국토해양부는 개발제한구역 주민들의 생활편익, 복지 및 소득증대를 위하여 서울시·경기도 등 13개 사도에 주민지원사업비 343.4억원을 국고에서 지원한다고 밝혔다.

\* 시·군·구별 재정자립도에 따라 총사업비의 70%~90%를 국고에서 차등 지원 지원금액은 개발제한구역 면적과 인구를 기본 지표로 하여 사업계획 평가, 구역 관리실태 등을 종합적으로 고려하여 시·도별로 결정(시·군·구에서 시행) 되었으며, 경기도가 74억원으로 가장 많은 금액을, 다음으로 부산광역시 32억원, 경상남도 26억원 등의 순으로 지원을 받게 된다.

금번 지원대상을 살펴보면, 지자체에서 예산부족으로 사업추진을 보류하였던 마을진입도로·상하수도 등 기반시설 정비 294억원(84곳), 마을회관·어린이놀이터 등 복지증진 44억원(17곳), 농산물판매장·생태체험마을 등 소득증대 5.4억원(4곳) 등 주민 숙원사업이다. 국토부는 앞으로도 주민이 필요로 하는 사업을 지속적으로 지원할 예정이며, 이러한 지원을 통해 개발제한구역 주민들의 생활환경과 소득기반이 개선될 것으로 기대된다고 밝혔다.

\* 2001년부터 2011년까지 주민지원사업비 5,839억원을 지원(1,997개 사업)

▶ 자료 : 국토해양부 녹색도시과  
02)2110-6198

## 해체공사, 이렇게 하면 안전하다!!!

### - 국토부, 해체공사 안전관리 요령 보급

국토해양부는 지난 1월 10일 역삼동 해체공사현장의 붕괴사고(1명 사망)를 계기로 유사사고 재발방지를 위해 「해체공사 안전관리 요령」을 제정했다고 밝혔다. 지금까지는 해체공사에 대한 구체적인 관리수단이 미흡한 실정인어서, 기존제도를 강화하여 해체공사에 따른 사고방지를 철저히 예방할 계획이다

10층 이상의 건축물의 해체 등 건설기술 관리법상 안전관리계획의무대상\* 건설공사는 동 요령을 준수하여 해체공사를 시행하고,

※ 10층 이상의 건설공사, 10층 이상인 건축물의 리모델링 공사 또는 해체공사, 지하 10미터 이상을 굴착하는 건설공사 등(이하 붙임)

안전관리계획 수립 대상이 아닌 건설공사(4층 이상 또는 10미터 이상 건축물)는 동 요령을 준용하여 해체공사를 시행하면 된다. 「해체공사 안전관리 요령」의 주요내용은 다음과 같다.

안전관리계획 수립대상인 건설공사의 시공사 또는 건축주는 先 계획, 後 해체 원칙에 따라 공사단계별(공사준비 ⇒ 공사 ⇒ 공사완료) 고려사항을 포함한 해체공사계획을 수립하여야 한다.

해체공사계획서에는 구조안전계획, 안전관리대책(안전통로 등), 건설부산물의 처리계획 등을 반드시 포함하여야 한다.

안전관리계획 의무대상임에도 불구하고 미 수립한 시공사 또는 건축주는 건기법

(42조)에 따라 2년 이하의 징역 또는 2천만원 이하의 벌금 등 불이익 처분을 받게 된다.

또한, 해체공사의 종류에 따라 시공사, 감리자, 건축주 등 공사관계자의 역할과 책임을 동 요령에 명시하였다.

공공공사의 발주자는 건설공사·감리용역 입찰시 입찰대가에 해체공사비용을 반영하여야 하며, 과업지시서에 동 요령을 준수할 것을 명시하고, 해체공사 감독업무를 감리자에게 부여하였다.

※ 현재는 해체공사에 대한 감리자의 감독수행 여부가 불명확함.

재건축·재개발 사업의 해체공사는 시공자의 책임하에 해체공사를 안전하게 시행할 것을 조합과 시공사간의 계약시 이를 명시하고, 해체공사의 현장관리는 해당공사의 인·허가청에서 한다.

해체공사계획을 수립하지 않는 개별건축물의 해체공사의 경우 시장·군수 등 인·허가권자는 건축물 철거·멸실신고 접수시 동 요령을 고지하여 해체공사가 안전하게 이루어지도록 하고, 향후 건축법령 개정을 통해 건축물의 철거·멸실 신고시 해체공사 계획서 제출을 의무화할 계획이다.

국토해양부 관계자는 앞으로 新 해체공법 개발 등 연구개발사업(R&D)을 추진하고, 건축물의 해체시에도 감리제도 신설 등 단계적으로 제도개선을 추진하겠다고 밝혔다.

▶ 자료 : 국토해양부 건설안전과

02)2110-8400

## 노후된 國道 교량 난간가드레일 56개소 교체 및 1,176곳 개선

- 국토부, 국도 위험구간 방호울타리  
일제점검 결과

국토해양부는 최근 국도상에서 차량이 방호울타리(가드레일 등)와 충돌 후 도로 밖으로 이탈하는 사고가 자주 발생함에 따라 사고가 잦은 교량구간, 도로가 타 도로철도 등과 교차하거나 강하천과 인접한 구간, 비탈면의 경사가 심한 곳 등 위험구간 3,720개소(1,627km)를 대상으로 지난 3월 5일부터 16일까지 10일간 도로관리청, 교통안전공단 및 건설기술연구원 등 관계전문가 합동으로 국도 방호울타리 관리실태를 점검한 결과,

최근 교량 난간과 충돌후 추락사고가 발생한 경남 의령군 정암교(국도 79호선)와 합천군 삼가교(국도 33호선)를 비롯하여 파손 및 노후화로 사고 우려가 높은 교량 난간 17개소(5.7km, 25억원)와 국도38호선 아산만 방조제구간(아산시 인주면) 등 노측 가드레일 39개소(55.8km, 74억원)에 대하여는 다른 사업 예산을 전용하거나 사업간 조정 등을 통해 90억원을 확보하여 금년중 전면 교체하는 한편, 볼트·너트 체결 상태 불량, 방호울타리 시선유도시설 및 교량끝부분 개선 등이 필요한 1,176건은 유지관리비 등을 활용하여 즉시 현지개선토록 조치하였다.

아울러, 국토해양부는 금번 점검결과를 「국도 방호울타리 교체·보강 계획」에 반영

하여 사업의 시급성에 따라 '15년까지 단계적으로 개선할 계획이다.

- \* 국도 방호울타리 교체·보강계획('11~'15)  
⇒ 1,753억원
- \* '11년(182억원), '12년(335억원), '13~'15년  
⇒ 1,236억원

▶ 자료 : 국토해양부 첨단도로환경과  
02)2110-8745

## 건설기술관리법 시행령 시행규칙 일부개정안 입법예고

국토해양부는 건설기술관리법 개정('12.1.17 공포, '12.7.18. 시행)에 따른 하위법령 정비 등을 위해 「건설기술관리법 시행령」과 「건설기술관리법 시행규칙」 개정안을 마련하여 3월14일부터 입법예고했다.

이번 개정안의 주요 내용은 다음과 같다.

- ① 건설공사 사후평가에 대한 법적 근거가 마련됨에 따라, 법에서 위임한 사후평가위원회 구성·운영, 평가결과 공개 등에 대한 세부기준을 마련함
- ② 발주청은 "특별한 사유"가 없으면 건설신기술을 설계에 의무적으로 반영하도록 하고 있으나 "특별한 사유"에 대한 지침이 없어 적용시 불필요한 혼란을 야기하고 있음  
건설신기술을 다른 공법과 종합적으로 비교·검토하여 우수한 경우에는 의무적으로 반영하도록 표현을 명확하게 수정함
- ③ 최근 사고가 늘어나고 있는 항타·항발기 사용공사에 대해 안전관리계획을 수립하도록 하고, 국토부장관·발주청 등이 사고조사를 할 수 있는 대상에 항타·항발기 사용공사를 포함시킴

④ 건설현장의 생태계 보존을 위한 환경관리시설 설치·운영 비용은 이미 직접공사비로 반영하고 있어 환경관리비로 중복 반영되는 부분을 삭제하고, 환경보전비 산출기준을 요율방식으로 단일화함이 외에도 세종특별자치시 설치에 따라 지자체를 인용하고 있는 조문에 “특별자치시”를 추가하고, 건설환경기본계획을 건설기술진흥기본계획과 통합 수립토록 하는 등의 개정안을 마련하였다.

▶ 자료 : 국토해양부 기술정책과  
02)2110-8377

## 건설기술자 해외경력, 체계적으로 관리한다.

- 국토부, 건설기술관리법 하위법령 개정  
국토해양부는 ‘해외경력확인서 신설’등을 주요골자로 하는 건설기술관리법 하위법령을 3월 17일부터 시행한다고 밝혔다.

개정안의 주요내용은 다음과 같다.  
그동안 「해외경력 건설기술자」에 대한 체계적인 관리가 미흡한 문제를 개선하기 위해 국외경력확인서 신고 서식을 신설하였다.

본 확인서는 해당 발주청 또는 사용자의 확인을 받아 발급되며, 외국회사에 근무하는 건설기술자는 「공증인법」에 따라 공증을 받은 경우 외국어로 경력확인서를 발급받을 수 있도록 하였다.

또한, 그동안 감리원 또는 품질관리자는 「기술사법」과 「건설기술관리법」에 의한 전문교육을 각각 받았으나, 앞으로는 기술사법에 의한 전문교육을 수료\*한 경우

3년마다 받아야 하는 감리원 또는 품질관리자에 대한 전문교육을 면제하기로 하였다.

\* 검측감리원 및 감리사보는 1주일, 감리사 및 수석감리사는 2주일 이상 등

아울러, 그동안 비공개되었던 건설업체, 설계사무소, 감리전문회사의 별점이 일반인에게 인터넷으로 공개되며,

최근 건설수요가 증가하고 있는 초고층 건물, 장대교량에 사용빈도가 높은 건설용강판(두께 6mm이상)을 품질관리대상에 추가하고 KS 제품 또는 이와 동등한 성능 이상의 제품을 앞으로는 사용하도록 하였다.

국토해양부 관계자는 앞으로도 건설기술 수준의 향상과 건설공사 품질확보에 장애가 되는 걸림돌을 지속적으로 발굴하여 개선할 것이라고 밝혔다.

▶ 자료 : 국토해양부 건설안전과  
02)2110-8400



# 단열재가 포함된 철근 트러스 일체형 슬래브 합판 거푸집 공법

## 1. 신기술개발자

법 인 명	두산중공업
	동아에스텍(주)
	(주)선진엔지니어링 종합건축사
	두산건설(주)

## 2. 신기술의 개요

- 지정번호 : 제649호
- 기술분야 : 토목·건축 시공
- 내용요약

본 기술은 탈형이 가능한 거푸집널 상부와 트러스 사이에 단열재가 미리 구비된 단열재 일체형 슬래브 거푸집 공법으로, 가설비계의 설치가 필요 없고 접착제를 이용하는 단열재 후부착 시공이 없으며 거푸집, 단열재, 철근 시공이 한 번에 이루어진다. 또한, 콘크리트와의 일체화가 가능하여 단열재 탈락이 없고, 콘크리트와 단열재 사이가 밀실하다. 본 기술의 적용으로 시공성 향상 및 슬래브의 단열 성능 향상에 따른 에너지절감, 친환경성능, 공기단축, 안전성 향상, 경제성 등을 확보할 수 있다.

### 기술의 범위는 다음과 같다.

외기에 면하는 슬래브에서 철근 트러스와 거푸집널 사이에 단열재를 일체화함으로써, 후속 단열 공정을 배제하고 공기단축 및 시공성을 향상시킨 철근 트러스 일체형 슬래브 합판 거푸집 공법

# 거더 하연을 곡선화한 아치형상의 변단면 PSC-I 거더의 제작기술(APC-빔)

## 1. 신기술개발자

법 인 명	(주)에이스이엔씨
	(주)도화엔지니어링
	(주)이산

## 2. 신기술의 개요

- 지정번호 : 제648호
- 기술분야 : 토목 시공
- 내용요약

이 신기술은 본래의 PSC-I 거더의 간편한 시공성과 경제성을 살리면서 PSC-I 거더 하연을 아치형을 갖도록 제작하는 기술로 경관을 고려한 교량을 건설할 수 있고, 아치효과에 의하여 균등단면의 PSC-I 거더보다 처짐 및 응력감소 효과로 구조안전성을 향상시킬 수 있는 변단면 PSC-I 거더 제작기술이다

### 기술의 범위는 다음과 같다.

거더 상부 플랜지 보강용 철근 도입과 거더 하연을 곡선화하여 아치형상 PSC-I 거더를 제작하는 기술(APC-빔, Advanced Prestressed Concrete-Beam)

※ 본건 신기술의 구체적 내용은 한국건설교통기술평가원([www.kictep.re.kr](http://www.kictep.re.kr))에 등록되어 있으니 필요한 경우에는 열람하시기 바랍니다.



## 건설기술심의 연왕

### 2012년 제2회 경상남도 지방건설기술심의 계획

- 건 명 : 의령군 강변여과수 개발사업 외 2건
- 심의일자 : 2012. 04. 25 (수)
- 요 청 자 : 의령군수, 거창군수, 창원시장,

요청사항	사 업 명	사 업 개 요	발주청
실시설계 (적정성)	의령군 강변여과수 개발사업	· 위 치 : 의령군 낙서면 여의리 · 사업내용 : 취·정수시설(3,000m <sup>3</sup> /일), 관로 25.6km · 사 업 비 : 277억원(공사비 236, 보상비 등 41) · 사업기간 : 2012 ~ 2014년	의령군
	거창군 가축분뇨 공공처리시설 설치사업	· 위 치 : 거창군 거창읍 양평리 · 사업내용 : 가축분뇨처리시설 95m <sup>3</sup> /일 · 사 업 비 : 163억원(공사비 148, 보상비 등 15) · 사업기간 : 2012 ~ 2013년	거창군
일괄입찰 실시설계 (적격평가)	북면감계 시영임대 아파트 건립공사	· 위 치 : 창원시 의창구 북면 감계리 · 사업내용 : 임대아파트건립 560세대 · 사 업 비 : 583억원(공사비 406, 보상비 등 177) · 사업기간 : 2010 ~ 2014년	창원시

▶회계과 (O55)211-3554



## 계약심사 연왕

(단위:백만원)

기 간	분 야	건수	심사현황		비고
			요청금액	심사금액	
2012년 3월 현재 (누계)	계	240	221,047	206,632	
	토목	101	153,345	142,148	
	건축	17	25,445	24,360	
	용역	41	25,487	24,279	
	물품	70	3,980	3,851	
	기타	11	12,790	11,994	

▶회계과 (O55)211-3543



## 기술사 시험 일정 안내

년도별/ 회 별	필기시험 원서접수	필기시험	필기시험 합격 (예정)자 발 표	응시자격 서류제출 및 필기시험 합격자결정 <방문제출>	면접시험 원서접수 <인터넷>	면접시험	합격자 발표
	인터넷						
2012년/ 제96회	2012.01.13 - 2012.01.19	2012.02.12	2012.03.23	2012.03.26 - 2012.04.04	2012.03.26 - 2012.03.29	2012.04.28 - 2012.05.10	2012.05.18
2012년/ 제97회	2012.04.20 - 2012.04.26	2012.05.13	2012.06.29	2012.07.02 - 2012.07.05	2012.07.02 - 2012.07.05	2012.07.28 - 2012.08.09	2012.08.17
2012년/ 제98회	2012.07.20 - 2012.07.26	2012.08.12	2012.09.21	2012.09.24 - 2012.09.27	2012.09.24 - 2012.09.27	2012.10.27 - 2012.11.08	2012.11.16

## 기사 / 산업기사 필기시험 안내

년도별/ 회 별	필기시험 원서접수	필기시험	필기시험 합격 (예정)자 발 표	응시자격 서류제출 및 필기시험 합격자결정 <방문제출>	실기시험 원서접수 <인터넷>	실기시험	합격자 발표
	인터넷						
2012년/ 제1회	2012.02.03 - 2012.02.09	2012.03.04	2012.03.16	2012.03.19 - 2012.03.28	2012.03.19 - 2012.03.22	2012.04.21 - 2012.05.04	2012.06.01
2012년/ 제2회	2012.04.27 - 2012.05.03	2012.05.20	2012.06.08	2012.06.11 - 2012.06.14	2012.06.11 - 2012.06.14	2012.07.07 - 2012.07.20	2012.08.17
2012년/ 제3회	2012.08.03 - 2012.08.09	2012.08.26	2012.09.07	2012.09.10 - 2012.09.13	2012.09.10 - 2012.09.13	2012.10.13 - 2012.10.26	2012.11.23
2012년/ 제4회	2012.08.24 - 2012.08.30	2012.09.15	2012.10.05	2012.10.08 - 2012.10.11	2012.10.08 - 2012.10.11	2012.11.03 - 2012.11.16	2012.12.14

## 「2012년 건설업 윤리경영대상」 공모

## 민간투자사업 회계 세무 실무과정 교육 안내

대한건설협회에서는 「2012년 건설업 윤리경영대상」을 공모합니다.

본 공모는 건설업 분야에서 윤리경영을 모범적으로 실천하고 있는 건설업체를 발굴하여 시상하고자 시행하고 있으며, 윤리경영을 실천하고 계시는 건설기업의 적극적인 지원과 참여를 바랍니다.

1. 응모분야 : 대기업부문, 중견(중소)기업 2부문
2. 시상갯수 : 부문별 대상 각 1개, 장려상 각 3개 이내
3. 응모자격 : 5년이상 건설업을 영위하고 있는 기업(종합,전문,설비)
4. 접수기간 : 2012.3.27(화) ~ 2012.4.27(금)
5. 수상자 인센티브
  - 상호협력평가 반영
  - ※ 『건설업자간 상호협력에 관한 권장사항 및 평가기준』에 근거하여 배점 5점 취득  
→ 시공능력평가액 산정, PQ심사 신인도 반영
  - 정부포상 추천 우대(수상후 3년간)
  - ※ 자세한 사항은 대한건설협회 홈페이지 (<http://www.cak.or.kr>)를 참고하시기 바랍니다.

1. 교육명 : 『민간투자사업 회계/세무 실무과정』
2. 교육일시 : 2012. 4. 26(목), (1일간)
3. 교육장소 : 서울 강남구 건설회관 9층 건설산업연구원 연수실
4. 교육대상 : 건설업체 민간투자사업 실무자, 유관기관 및 단체 등
5. 참가비 : ₩180,000/인

※ 본 연구원은 노동부지정교육기관으로 고용보험 납부 사업장의 재직자일 경우 교육비중 일부가 환급됩니다.(우선지원대상 기준, 30%내외, )  
단, 대규모기업은 환급 대상이 아님

※ 자세한 사항은 한국건설산업연구원 홈페이지(<http://www.cerik.re.kr>)를 참고하시기 바랍니다.

경상남도 건설정보 <http://gnci.gsnd.net>에서도 확인하실 수 있습니다.

계재 요청 건설관련 자료 및 원고도 받습니다.

TEL : (055)211-3552~6

FAX : (055)211-3519

e-mail : moonsoo70@korea.kr

이 자료는 업무 참고용입니다.