



박경리기념관  
한국문학의 어머니를 담은 기념관

경상남도 건축대상 “대상”

## 목 차

<b>건설관련 소식</b> .....	<b>1</b>	<b>지식정보</b> .....	<b>7</b>
- 경상남도, 건설공사현장 전문가초빙 특별점검 나서		- 건설산업기본법시행령 일부개정안 입법예고	
- “박경리 기념관” 경상남도 건축 대상에 선정		- 「2011 대한민국 공공건축상」수상작 선정	
- 경남도, 마산의료원 2015년까지 신축		- 2011년 8월 국내건설수주액 전년 동월대비 증가세 전환	
- 경남도, 올해 지방하천 정비사업 순조롭게 추진		- 경남도, 산업단지 조성에 친환경 기법 도입	
- 중앙관세분석소에 이어 남동발전 (주) 신사옥 건축허가		<b>신기술 정보</b> .....	<b>10</b>
- 거제 국지58호선 송정 IC~문동간 도로건설 청신호		- 기존기초의 단면증설과 압입말뚝을 이용한 기초 보강공법 (제628호)	
- 고성군 회화면, 읍면 소재지 종합 정비사업 대상지 선정		- 아웃리거용 간격보정장치를 이용한 초고층 구조물의 부등축소량 자동 보정공법(제593호)	
- 청정거창 화장실 청결 발 벗고 나서!		<b>건설기술심의 현황</b> .....	<b>11</b>
		<b>계약심사 현황</b> .....	<b>11</b>
		<b>기술인 나눔정보</b> .....	<b>12</b>



## 경상남도, 건설공사현장 전문가초빙 특별점검 나서 - 내실 있는 점검을 위하여 사전간담회 개최



경상남도는 건설기술관리법 및 건설공사 점검반 운영규정에 따라 건설공사현장 지도·점검에 대한 월별 지도·점검계획을 수립하여 부실시공방지 및 안전한 건설문화 정착을 위하여 노력하고 있다.

이에 지난 상반기(4월)에 이어 건설공사현장 지도·점검에 대한 효과를 높일 수 있도록 지방건설기술심의위원 중, 건설 분야의 학식과 현장경험이 풍부한 전문가를 초빙하여 합동으로 점검을 실시하였다.

이번 하반기 전문가 초빙 현장지도·점검은 도내 대형건설현장 중 교량, 터널, 지하차도, 건축 등 복합 공종으로 이루어진 사업과 하천의 환경조성 및 수해복구사업 등 12개 현장을 지난 21 ~ 28일까지 6일간 걸쳐 시행되었으며, 계약기술심사과 기술심의 담당사무관은 전문가를 초빙한 금번 건설공사 현장 지도·점검은 취지에 부합되는 내실 있는 점검이 되었다며 앞으로도 지속적으로 공사현장관리 내실화를 기할 수 있는 다각적인 노력을 하겠다고 밝혔다.

또한 현지 지도·점검에 앞서 21일 행정지원국장 주재로 도로, 하천, 건축, 상·하수도 등 분야별 전문가 5명과 관계공무원 5명이 참석한 가운데 열린 간담회는 대상 사업장에 대한 사전정보 전달 및 지도·점검 체크리스트 배부, 지역건설경제 회복 및 기술력 향상에 대한 의견 교환 등 형식에 치우치지 않은 소박한 의견교환의 장이 되었다.

이 자리에서 행정지원국장은 “현안업무에 바쁘신 데도 도내 대형건설공사 현장에 대한 견실시공 및 안전사고예방을 위한 금번 지도·점검에 협조하여 주신 것에 감사드리며, 위원님들의 참여가 나아가 우리도 건설기술발전에 큰 기여를 하는 밑거름이 될 것이다”라고 지속적인 협조를 당부했다.

▶ 자료 : 계약기술심사과 기술심의담당  
(055)211-3542

## “박경리 기념관” 경상남도 건축대상에 선정

“박경리 기념관”이 제9회 경상남도 건축대상에서 “대상”으로 선정했다고 경남도가 밝혔다.



〈박경리 기념관〉

“경남으로부터 시작하는 아름다운 친환경 건축”이라는 주제로 지난 19일(수) 경상남도 재난종합상황실에서 개최된 작품심사에서 확정됐다.

최근 3년 이내 준공된 건축물을 대상으로 하는 이번 건축대상에는 총 23개 작품이 출품돼 심사결과 대상에는 “박경리 기념관”, 금상에는 사천시 소재 IIG 손해보험 사천연수원, 은상에는 김해시 소재 “김해 기적의

도서관”, 동상에는 사천시 소재 “타니 CC 클럽 하우스”가 각각 선정돼 건축주·설계자·시공자에게 도지사 상패가 수여될 예정이다.



〈기적의 도서관〉

대상 수상작인 “박경리기념관”은 친환경 개념을 작품에 적극 도입해 친환경 경남 건축의 이미지를 대표할 수 있다는 점이 높이 평가 됐다.

수상작은 오는 11월 8일부터 11일까지 창원컨벤션센터 개최되는 경남건축문화제 행사 기간 전시하고 시상할 예정이다.

▶ 자료 : 친환경건축과 환경건축담당  
(055)211-4425

## 경남도 마산의료원 2015년까지 신축 - 중부경남 지역거점 공공의료기관 역할



경남도가 쾌적한 진료 환경을 조성하고 양질의 의료서비스 제공을 위해 노후하고 협소한 마산의료원을 신축할 계획이다.

현재 운영 중인 마산의료원은 시내 중심부에 위치하고 있어 접근성은 매우 양호한 편이나, 지난 1972년에 건축되어 시설이 노후되고, 재활 및 장기요양 병상 등이 부족하여 지역거점 공공병원으로서 역할 수행이 미흡한 실정으로 신축 필요성이 꾸준히 제기되어 왔다.

신축될 마산의료원은 2008년부터 2015년까지 8년간 300병상 규모로 건립될 예정이며, 신축부지는 2009년 9월 현 의료원 부지와 구, 롯데크리스탈 호텔 및 인근 주택지 등을 포함하여 확정하였고, 2가구를 제외하고 보상이 완료된 상태다.

경남도는 300병상 규모에 대응하는 사업비 마련을 위해 마산의료원 신축사업을 2010년 말 기획재정부의 「총사업비 관리 대상사업」으로 포함시켜 당초 확정된 450억원(국비 225, 도비 225) 외에 추가 사업비 확보를 위한 교두보를 마련했다.

2010년 12월부터 올 8월까지 실시한 KDI(한국개발연구원) 타당성 재조사 결과 경제성이 있는 것으로 분석되어 당초보다 147억 원이 늘어난 597억 원(국비 298도비 299)으로 총사업비를 잠정 추산하였으며 현재 확정을 위해 기획재정부와 사업비 조정 과정에 있고, 11월 중으로 총사업비 2012년 사업비로 국비 50억원을 추가 확보하는 성과를 거두었다.

오는 11월경 총사업비가 확정되면 내년에 설계·시공 일괄 입찰공고를 거쳐 실시설계 적격자를 선정하고, 우선시공분 착공을 시발로 2015년 7월 준공과 개원을 목표로 신축사업은 탄력을 받게 될 것이다.

새로이 건립되는 마산의료원은 변화하는 의료 환경에 대응하고 양질의 인프라를 갖춘 민간 의료기관과도 경쟁력을 갖추게 됨으로서 명실공히 중부경남의 지역거점 공공의료기관으로 거듭나게 될 것으로 전망하고 있다.

▶ 자료 : 보건행정과 공공보건담당  
(055)211-4982

## 경남도, 올해 지방하천정비사업 순조롭게 추진

- 수해상습지구 개선·고향의 강 조성 등

경남도가 치수·이수에 안전하면서도 사람과 자연이 공존하는 하천으로 복원해 생태·문화가 살아있는 친환경적인 친수공간을 조성하기 위해 올해 지방하천정비사업이 순조롭게 추진되고 있다고 밝혔다.

올해 지방하천정비사업은 수해상습지개선 사업 44개 지구 765억 원, 하천환경조성 사업 12개 지구 195억 원, 하도준설사업 18개 지구 109억 원, 고향의 강 조성사업 10개 지구 86억원 등 총 84개 지구에 국·도비 등 1,155억원을 투입, 조기 발주를 통해 10월말 현재 70% 공정으로 순조롭게 추진되고 있다.

내년도에는 올해보다 약 104억 원이 증가된 1,259억 원의 사업비를 투입해 지방의 건설 경기회복과 지역경제 활성화를 도모하고, 태풍 및 집중호우 등 재해예방에 만전을 기하고자 조기집행 해 나간다는 방침이다.

특히, 치수·이수에 안전하면서도 사람과 자연이 공존하는 하천으로 복원, 생태·문화가 살아있는 친환경적인 친수공간으로 조성·정비해 나갈 계획이다.

경남도는 이 달 말에는 전 하천공사 시공 관계자회의를 개최해 원활한 사업집행과 사업비 이월을 최소화할 수 있도록 하고, 건설공사장 안전사고예방과 완벽한 품질 관리로 부실시공을 사전 예방할 수 있도록 조치할 계획이다.

▶ 자료 : 생태하천과 하천시설담당 (055)211-4853

### 중앙관세분석소에 이어 남동발전(주) 신사옥 건축허가

경남 진주혁신도시내 이전공공기관들의 신청사가 속속 건축허가를 받아 이전사업이 차질없이 순조롭게 진행되고 있다.

지난 5월 이전공공기관중에는 처음으로 중앙관세분석소가 건축허가를 받았는데 이어 이번달에는 한국남동발전(주)이 지난

13일 이전 공공기관 중에서 두번째로 건축 허가를 받았고 현재 중소기업진흥공단이 허가신청중에 있으며 이후 한국세라믹기술원등이 건축허가를 준비중에 있다.

이번에 건축허가를 받은 한국남동발전의 신사옥은 지상17층 연면적 22,852제곱 미터의 규모로 554억의 사업비가 소요되며 11월중 착공하여 2013년 9월 준공예정으로 건물디자인은 글로벌발전회사의 위상에 걸맞는 모티브를 반영하여 에너지를 형상화한 매스조형 및 진주의 역사와 지역성을 반영한 전통적 조형요소를 감안하여 설계되었다.



또한 지난 9월말에 공고된 한국토지주택공사 신사옥은 3577억원의 사업비를 투입하여 "2천년대 새천년(millennium)을 대표하는 고품격, 장수명(長壽命), 에너지 절약형 건축"으로 진주의 새로운 랜드마크가 될 것으로 기대되고 있다.

▶ 자료 : 진주시 혁신도시지원단 건설지원담당 (055)749-5984

### 거제 국지58호선 송정IC~문동 간 도로 건설 청신호

송정IC~문동 간 도로건설 사업에 청신호가 켜졌다

송정IC~문동 간 도로건설 사업이 지난 10월 28일 기획재정부 재정사업평가자문회의에서 올 하반기 예비 타당성 조사 대상사업으로 확정됐다.



KDI(한국개발연구원)가 예비 타당성 조사를 맡게 되며, 결과에 따라 사업이 조기에 착수 될 수 있을 것으로 기대된다. 시는 작년 연말 거가대교 개통 이후 시의 유일한 간선도로인 국도 14호선과 시가지 주요 도로 곳곳에서 발생하고 있는 병목현상을 해소하고, 대전~거제 간 고속국도와 경부 고속국도를 U자형으로 연결하는 국가간선 도로망 구축과 남해안 관광벨트 사업의 대동맥 역할을 수행할 이 도로의 필요성을 줄기차게 주장해왔다.

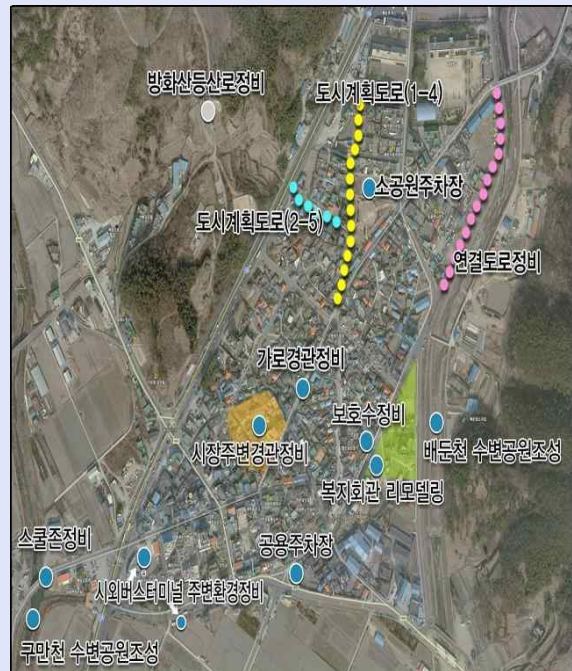
그동안 거제시장을 비롯한 국회의원, 도의원, 담당 공무원들이 국회와 국토해양부를 수차례 방문 사업의 필요성을 건의했다. 특히 권 시장은 자문회의가 열렸던 당일 서울에 있으면서 국토해양부와 기획재정부 관계자들을 직접 만나 사업의 필요성을 설득했다. 이런 노력들이 모여 국토해양부는 거제-통영 고속국도 거제 연장구간 중 송정IC~문동 간 도로건설의 필요성을 인지하고 있던 터에 기획재정부에서도 사업 필요성을 공감하게 됐다.

총 길이 7.36km 2,500억 원이 소요되는 이 사업은 지난 2011년 1월 19일 고시된 국가기간교통망계획(2001~2020) 제2차수정계획에 반영됐으며, 2011년 6월 30일 고시된 제2차(2011~2020) 도로정비기본 계획에도 반영된 국가적으로 중요한 간선 도로망으로서 지난해 거제-통영 간 고속국도 건설의 B/C(비용편익분석)가 1보다 낫다는 이유로 잠정 보류된 이후 얻어낸 성과라 그 의미가 남다르다.

KDI의 조사 용역이 2012년 상반기 안으로 마무리 될 것으로 예상됨에 따라 시는 거가대교 개통으로 인한 도심 혼잡 실태와 U자형 도로 건설 필요성을 설득 만족스러운 결과가 나올 수 있도록 행정력을 집중할 계획이다.

▶ 자료 : 거제시 문화공보과 (055)639-3153

### 고성군 회화면, 읍면소재지 종합정비사업 대상지 선정 - 4년간 농림수산물부 사업비 98억원 투입



2011. 10월 고성군 회화면이 농림수산물부품부가 지원하는 '2012년도 읍면소재지 종합정비 사업 대상지'로 최종 선정되었다.

고성군에 따르면 지난 4월 농림수산식품부 주관 사업타당성검토 심의를 거쳐 회화면이 농산어촌개발사업의 일환으로 추진하는 읍면소재지종합정비사업 대상지로 선정됨으로서 앞으로 4년간에 걸쳐 국비 등 98억원을 투입하여 농어촌지역의 거점면 조성에 나선다고 밝혔다.

군은 본 사업을 유치하기 위해 지난해부터 진주 한국국제대학 이우상교수와 한국농어촌공사 고성통영거제지사 관계자를 자문위원으로 위촉하고 고성군 지역발전협의회와 건설재난과장을 단장으로 농업기반담당 외 5개 분야의 T/F팀을 구성·운영하였다.

또한 회화면에서는 면장을 비롯한 지역유지 15명을 주축으로 회화면소재지 종합개발사업 추진위원회를 구성하고 사업추진을 위한 협의체를 운영함으로써 대상지선정 과정에서 농식품부의 까다로운 선정기준 등에 신속히 대응하였으며 특히 정기적으로 열리고 있는 2012경남고성공룡세계엑스포행사장 인근 소재지 정비의 필요성을 집중조명한 것이 사업대상지 선정에 크게 작용했다.

회화면소재지는 공룡세계엑스포 행사장의 관문에 위치하고 있으며, 인근 5개면 소재지의 중심 거점 역할을 수행하는 곳으로 오래 전부터 동일학군과 시장 등이 발달되어 있고 의료, 복지, 편의시설 등이 타 지역에 비해 앞서있는 지역이지만 농어촌 지역 중심거점지역으로서 기초생활환경이 열악하여 종합정비가 시급한 실정이었으나 사업비 확보곤란으로 추진에 어려움을 겪어왔다.

회화면소재지 종합정비사업의 주요내용은 고성군 장기발전계획 등의 상위계획을 토대로 한 정주기반기능강화사업으로 시가지도로망 및 버스터미널 환경정비 등 상권중심성 강화사업으로 시장주변경관 및

가로정비, 공용주차장정비 등, 문화복지 기능강화사업으로 복지회관 리모델링, 산책로정비, 수변공원조성, 주차장설치 등의 사업 추진계획이 포함되어 있다.

군은 앞으로 기본계획수립 과정에서 전문가 자문, 지역주민 의견수렴 등의 절차를 거쳐 실시설계를 마무리한 뒤, 2012년 하반기부터 본격적인 사업에 착수할 계획이다.

관계자들은 이번 면소재지 종합정비사업 대상지 선정을 계기로 지역주민들의 건강증진은 물론 방문객들을 위한 이색적인 휴식공간을 제공하여 다시 찾고 싶고, 방문하고 싶은 복합서비스 공간 조성으로 지역발전에 큰 기폭제가 될 것으로 내다보고 있다.

▶ 자료 : 고성군 행정과 홍보담당 (055)670-2641

## ‘창조거창’ 화정실정발벗고나서! - 거창군 3개년 계획 중 첫째 사업 추진 원활



거창군의 민선5기 공약사업으로 추진중인 “공중화장실 시설개선 사업”이 순조롭게 추진되고 있다.

“창조거창” 만들기의 일환으로 여운이 있는 문화관광을 위해 추진 중인 공중화장실 시설개선 사업은 전체 3개년 계획으로 추진중이며, 사업 첫해인 올해 5억4천만원의 예산을 편성해 신축 및 교체 12개소, 리모델링 1개소로, 원활하게 사업이 진행 중이다.

주요 추진내용으로는 관내 유원지 등에 설치된 지 10년 이상이 돼 시설이 낡고 좁아 이용객들의 불편을 초래하는 이동식 간이화장실 60개소 중 우선 10개소를, 면적이 넓고 이용이 편리한 화장실로 전면 교체했다.

남상면 감악산 입구에 도비를 지원받아 시행한 연수사 입구 화장실은 그동안 노후하고 악취가 심해 이용객들의 눈살을 찌푸리게 하였으나, 연수사 주변환경과 어울리게 설계돼 3개월간의 공사기간을 거쳐 지난 9월말에 준공된 후 이용객들에게 편의를 제공하고 있다.

또한 피서철 북상 월성계곡을 찾는 피서객들의 편의를 위해 설치된 상창선 화장실을 쾌적한 분위기로 리모델링하여 주민 및 관광객들이 이용하는데 불편이 없도록 할 예정이다. 특히, 단풍철을 맞이해 주말이면 약 2~3천명의 등산객이 방문하고 있는 거창군의 대표 산행코스인 덕유산 샓갯재 등산로의 주차장에 신축되어 최근에 개방한 황점 화장실은 공중에 떠 있는 모양으로 화장실 벽체가 유리로 되어 있어 주변의 아름다운 풍광을 화장실 실내공간에서도 감상할 수 있도록 특색 있게 설계돼 등산객들에게 또 다른 재미와 볼거리를 선사하고 있으며 지역홍보 역할을 톡톡히 하고 있다.

거창군 관계자는 군민들의 여가활용 및 선진화장실 문화정착을 위해 최선을 다할 방침이라고 밝혔으며, “공중화장실은 한 도시의 문화를 가늠하는 척도”라면서, “아름다운 화장실을 가꾸고 유지해 나가려면 이용자들의 동참이 절실하며, 화장실 이용자 모두가 즐겁고 편안하기 위해 공중화장실을 내 집 화장실처럼 이용해달라”고 당부했다.

▶ 자료 : 거창군 녹색환경과 (055)940-3501

## 건설산업기본법시행령 일부개정안 입법예고

국토해양부는 지난 8월 4일 개정 공포된 「건설산업 기본법」시행에 대비하여 「건설산업기본법」시행령 일부개정안을 마련, 10월 31일부터 입법예고(기간 10.31 ~ 11.21)한다고 밝혔다.

이번 시행령(안)은 법에서 위임한 건설업자가 반드시 시공해야하는 건축물 범위를 구체적으로 규정함으로써

① 단독주택의 형태를 갖춘 가정보육시설·공동생활가정·지역아동센터·노인복지시설 및 공간

② 비주거용 건축물 중 고시원, 업무시설 건축물에 대한 안전성 확보 및 시공이후 하자 등에 대한 책임을 명확히 하여 건축물의 부실시공과 안전사고를 사전에 방지하려는 것이다.

또한, 신기술 등을 반영하여 건설업종별 업무내용 및 건설공사 예시를 구체화하고, 「물의 재이용 촉진 및 지원에 관한 법률」상의 하·폐수처리수 재이용시설 설계·시공업자로 의제되는 건설업자의 기술인력요건을 구체화하는 등 현행 제도의 운영상 미비점을 개선·보완하려는 것이다.

개정안에 대해 의견이 있는 경우 11월 21일까지 우편, 팩스 또는 국토해양부 홈페이지(<http://www.mltm.go.kr>) 법령/입법예고란을 통해 의견을 제출할 수 있다.

▶ 자료 : 국토해양부 건설경제과  
(02)2110-8314

## 「2011 대한민국 공공건축상」 수상작 선정

- 대전광역시 서구의 '서구문화원(주차장)  
등 5개 사업 선정 -

국토해양부는 2011년도 「공공건축상」수상작으로 대통령상에 대전시 서구의 「서구문화원(주차장)」을 선정하는 등 5개 사업을 선정하였다고 밝혔다.

<2011년 대한민국 공공건축상 수상자 선정결과>

구분	사업명	발주기관	수상자
대통령상	서구문화원(주차장)	대전 서구	조옥연(지방시설주사)
국무총리상	복합문화산업단지 조성사업	충북 청주	은화정(지방시설주사보)
국토해양부장관상	푸른솔 경로당	부산 남구	최영자(지방행정사무관 박은정(지방행정주사보))
	목마도서관	서울 양천	박종균(지방행정주사)
	고양길벗가게	경기 고양	이병석(지방시설사무관 김종백(지방시설주사))

올해로 5회째를 맞은 「공공건축상」은 공공발주자의 혁신적·현신적인 노력을 통해 지역사회에 기여한 공공건축물 및 공간환경 조성사업을 대상으로 우수사례를 발굴·시상하기 위한 것으로 올해부터 국민이 보다 쉽게 이해 할 수 있도록 기존 '좋은 건설발주자상'이었던 공모명칭을 '공공건축상'으로 변경하였으며 또한, 수상자는 기관장에서 부서장 또는 담당자로 변경하여 수상의 영예가 노력과 성과를 낸 당사자에게 돌아가도록 하였다.

2011년 「공공건축상」수상작은 공공기관이 제출한 58건 사업을 대상으로 건축 및 조경 등 민간전문가로 구성된 '선정위원회'의 서류 및 현장심사를 거쳐 선정되었다.

선정위원회 위원장은 상의 취지에 맞게 화려한 디자인 보다는 시민을 위한 공공건축물 및 공간환경 조성을 위한 선도적인 발주자의 노력 등을 고려하여 수상작을 선정하였다고 밝혔다.



국토해양부는 수상작 관계자의 정부시상과 함께 사례집 발간, 동판수여 등을 통하여 공공발주자의 혁신적 노력을 널리 홍보·독려할 계획이며 수상자에 대한 시상은 10월27일 삼성동 코엑스에서 2011 한국건축문화대상 시상과 함께 열렸다.

국토해양부는 본 행사가 공공발주자의 역할증진과 선도적 노력 유도를 통해 품격 높은 공공건축물의 조성에 기여하는 계기가 될 것으로 기대된다고 밝혔다.



<대통령상 : 서구문화원(주차장)>

▶ 자료 : 국토해양부 건축문화환경관팀  
(02)2110-8225

## 2011년 8월 국내건설수주액 전년동월대비 증가세 전환

### - 8월수주액 증가는 전년동월 부진에 따른 기저효과 작용

8월 국내건설공사수주실적이 공공토목과 민간 주거용건축 공사의 호조에 힘입어 크게 증가한 것으로 나타났다. 대한건설협회(회장 최삼규)가 종합건설업체를 대상으로 8월중 신규 수주한 국내건설수주액 동향 조사자료에 따르면 총수주액은 8조 5,489억원으로 전년 동월에 비해 74.7% 증가한 것으로 집계되었다.

이에 따라 '11. 1~ 8월 국내건설 수주액 누계는 64조 8,700억원으로 전년동기대비

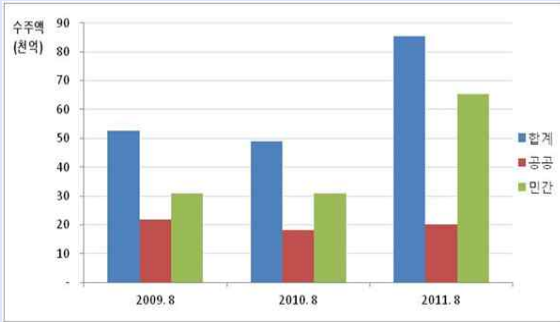
1.0% 증가하여 올 들어 처음으로 증가세를 시현하였다.

발주부문별, 공종별 실적을 살펴보면, 공공 토목은 치산치수, 농림수산 공사가 부진 하였으나, 도로교량 및 토지조성 공사가 대거 발주된 데 힘입어 32.9%의 증가율을 기록하며 13개월만에 전년동월대비 증가세를 기록하였으며 공공건축은 부진을 지속해오던 주거용 건축이 김포도시개발공사 등의 공공주택공사 발주 증가에 힘입어 2011년 들어 처음으로 전년 동월대비 증가세를 보였으나, 관공서를 비롯한 비주거용 건축이 큰 폭으로 감소함에 따라 전년 동월대비 16.4% 감소하였다.

이에 따라 8월 공공부문 국내건설수주액은 2조 110억원으로 전년동월대비 11.0% 증가한 것으로 나타났다.

민간부문은 토목이 OCI의 폴리실리콘 공장 증설, LG전자 평택공장, 당진 제철소 증축 공사 발주 등 플랜트·기계 설치공사의 지속적인 호조에 힘입어 3개월 연속 전년 동월대비 증가세를 이어가며 전년동월대비 82.2% 증가하였고, 건축은 세종시, 인천송도, 하남 현안지구 등에서 신규주택공급이 이어져 주거용 건축이 대폭 증가한데다 업무·연구시설 등 비주거용 건축도 동반 호조를 보이는데 기인하여 전년동월대비 배이상 증가하는 호조를 보였다.

이에따라 8월 민간부문 수주액은 6조 5,379억원으로 전년동월대비 112.1% 증가하여 전월의 부진을 딛고 다시 증가세로 반전되었다. 공종별로는 토목이 공공부문의 도로교량 및 토지조성공사 발주 증가, 민간 플랜트 호조에 기인하여 2조 5,291억원으로 전년 동월대비 52.3% 증가하였으며, 건축도 공공과 민간의 주거용 건축공사 동반 호조에 힘입어 전년동월대비 86.1% 증가한 6조 198억원을 기록하였다.



< 연도별 8월 국내수주실적 >

이 같은 조사결과에 대해 협회 관계자는 8월 수주액이 큰 폭으로 증가한 것은 전년동월 부진에 대한 기저효과가 작용한 것으로, 건설경기가 회복국면에 진입한 것으로 판단하기에는 무리가 있으며, 유럽 등 글로벌경제의 불확실성 증가와 가계부채 억제, PF대출 규제강화 등 악재가 산재해 있어 건설경기의 회복여부는 여전히 불투명한 상황이라고 밝혔다.

▶ 자료 : 대한건설협회 건설정보실  
02)3485-8321

제공 등을 통해 친환경 산업단지 조성을 유도할 계획이다.

또한, 산업단지 기반시설 조성사업에도 태양광을 이용한 가로등, 투수블럭 등 친환경 소재를 적극 활용하고, 2012년도 신규 진입도로 개설사업 지구(사천 흥사 산업단지)에 시범적으로 적용할 계획이다.

특히, 경남도는 조성중인 산업단지의 조속한 가동 및 친환경 시책추진을 위해 중앙부처와 국회 등을 상대로 국비 확보를 위한 지속적인 노력을 기울였으며, 그 결과 내년도 진입도로 정부 확정예산(안)이 금년에 비해 93억원을 추가 확보하는 성과를 거뒀다.

경남도는 앞으로도 기업하기 좋은 맞춤형 산업용지 공급을 확대하기 위해 친환경 기법의 지속적인 발굴과 개선에 주력해 나갈 계획이다.

▶ 자료 : 도시계획과 산업단지조정담당  
(055)211-4664

## 경남도, 산업단지 조성에 친환경 기법 도입

### - 사업계획·승인 단계부터 적극도입

경남도가 산업단지 조성 및 산업단지 기반시설 설치 시 녹색성장 저변 확대를 위하여 사업 계획·승인 단계에서부터 친환경 기법을 적극 도입하여 지속적으로 추진할 계획이라고 밝혔다.

이를 위해, 산업단지에 빗물저류지 조성을 적극 유도하고 있으며, 지원대상 기반시설 사업의 적기 추진을 위한 국비 지원 예산 확보에 주력하고 있다.

올해 계획·승인되는 산업단지 10개소에서 8개 산업단지에 대해서는 방재 목적의 단일 우수지를 다목적으로 활용 가능하도록 생태적인 빗물 저류지(24,647m<sup>2</sup>)를 조성토록 조건부로 했으며, 내년도 계획 중인 29개 단지, 4.82km<sup>2</sup>에 대해서도 인센티브

## 신기술

### 기존 기초의 단면증설과 압입말뚝을 이용한 기초 보강공법

#### 1. 신기술개발자

법 인 명	(주)고려이엔시(대표자 변항용)		
법인번호	205211-*****		
주 소	전남 화순군 화순읍 유천리 81-1		
전 화	061-371-0131	팩스	061-371-0139

법 인 명	(주)종합건축사사무소동일건축 (대표자 오봉석, 윤수현)		
법인번호	110111-*****		
주 소	서울시 강남구 논현동 91-10 동일건축		
전 화	02-2106-4300	팩스	02-3444-3365

#### 2. 신기술의 개요

- 지정번호 : 제 629호
- 기술분야 : 보수보강
- 내용요약

이 신기술은 기존 기초의 측면 또는 상·하부에 철근을 정착 보강하여 단면을 증설하거나 기초를 신설하여 설치한 가압장치로 말뚝을 개별 압입하여 기존 구조물의 기초를 보강하고, 압입한 복수의 말뚝을 동시 가압하여 침하된 구조물의 복원인상 및 승상하는 공법이다.

#### 기술의 범위는 다음과 같다.

기존 기초의 측면 또는 상·하부에 철근을 정착 보강하여 단면을 증설하거나 기초를 신설하여 설치한 가압장치로 말뚝을 개별 압입하고, 압입한 복수의 말뚝을 동시 가압하여 기초보강, 침하복원 및 승상하는 공법

### 아웃리거용 간격보정장치를 이용한 초고층 구조물의 부등축소량 자동 보정 공법

#### 1. 신기술개발자

법 인 명	(주)대우건설(대표자 서종욱)		
법인번호	110111-*****		
주 소	서울특별시 종로구 신문로 1가 57		
전 화	02-2288-3114	팩스	02-2288-3113

#### 2. 신기술의 개요

- 지정번호 : 제 593호
- 기술분야 : 건축구조
- 내용요약

이 기술은 점성오일이나 실리콘 퍼티 등의 충전재가 채워진 실린더와 내부 또는 외부 오리피스로 구성된 아웃리거용 간격보정장치를 시공중인 초고층 구조물의 아웃리거 접점부에 설치하여 아주 느린 이동인코어와 외주 기둥간의 부등축소량을 충전재의 챔버간 이동으로 자동 보정하는 공법이다.

#### 기술의 범위는 다음과 같다.

점성오일이나 실리콘 퍼티 등의 충전재가 채워진 실린더와 내부 또는 외부 오리피스로 구성된 아웃리거용 간격보정장치를 시공중인 초고층 구조물의 아웃리거 접점부에 설치하여 코어와 외주 기둥간의 부등축소량을 자동 보정하는 공법

※ 본건 신기술의 구체적 내용은 한국건설교통기술평가원(www.kictep.re.kr)에 등록되어 있으니 필요한 경우에는 열람하시기 바랍니다.

## 건설기술심의 연왕

### 제8회 지방건설기술심의(설계평가) 결과

- 건 명 : 북면감계시영임대아파트 건립공사
- 요 청 자 : 창원시장(주택정책과)
- 심의위원 : 14명(도로분야 외 5개분야)
- 평가일자 : 2011. 10. 20(목)
- 심의결과

공사명	사 업 개 요	심의안건	심의결과
북면감계시영 임대아파트 건립공사	- 세 대 수 : 560세대 - 연 면 적 : 43,700m <sup>2</sup> - 부지면적 : 22,630m <sup>2</sup> - 층 수 : 15층(지하 1, 지상 14) - 공 사 비 : 406억원 - 낙찰자 결정방식 : 가중치기준방식 - 공사기간 : 착공일로부터 29개월간(870일)	기본설계 적격	1위 : 태영건설컨소시엄 91.64(적격) 2위 : STX건설컨소시엄 89.64(적격)

▶ 자료 : 계약기술심사과 기술심의담당(O55)211-3542

## 계약심사 연왕

(단위:백만원)

기 간	분 야	사 업 명	심사현황		비고
			요청금액	심사금액	
2011.10	계	61건	123,305	115,019	
	토목	합천시장 재해위험지구 정비사업외 23건	67,273	60,934	
	건축	함안군승마장조성사업 건축공사외 7건	19,087	18,439	
	기계	창원가축분뇨 공공처리시설 설치공사 외 2건	19,780	19,313	
	일반	지역 스타기업 경영진단 용역 외 3건	468	410	
	기술	2012년 사방사업 타당성평가 2차 용역외 3건	2,758	2,733	
	전기	창원가축분뇨 공공처리시설 설치공사 외 12건	10,821	10,271	
	조경	해양낚시공원조성사업외 3건	1,724	1,544	
	통신	삼천포공설운동장 리모델링 사업 통신공사	1,394	1,375	

▶ 자료 : 계약기술심사과 심사총괄담당 (O55)211-3511



### 제95회 기술사 면접시험 안내

구 분	일 자	비 고
필기시험 원서접수	7.15 ~ 7.21	
필기시험일	8.7	원서접수 (인터넷) 첫날
합격(예정)자 발표	9.30	
응시자격서류 (학력) 및 필기시험 합격자 결정	10.4~10.13	09:00부터 마지막 날 18:00까지
면접시험 원서접수	10.4~10.7	응시자격 서류 방문제출
<b>면접시험</b>	<b>11.10</b>	
합격자 발표	11.18	

### 제4회 기사산업기사 실기시험 안내

구 분	일 자	비 고
필기시험 원서접수	9.2 ~ 9.8	
필기시험일	10.2	원서접수 (인터넷) 첫날
합격(예정)자 발표	10.14	
응시자격서류 (학력) 및 필기시험 합격자 결정	10.17~10.26	09:00부터 마지막 날 18:00까지
면접시험 원서접수	9.5~9.8	응시자격 서류 방문제출
<b>실기시험</b>	<b>11.12~11.25</b>	
합격자 발표	12.23	

위 내용은 경상남도 홈페이지 <http://www.gsnd.net> (실국홈페이지⇒계약기술심사과) 및  
경상남도 건설정보 <http://gnci.gd.kr>에서도 확인하실 수 있습니다.

게재 신청 건설관련 자료 및 원고도 받습니다.

TEL : (055)211-3542~6

FAX : (055)211-3519

e-mail : babyhye@korea.kr

이 자료는 업무 참고용입니다.